



## Приложение № 1 към чл. 10, ал. 1

(Изм. и доп. - ДВ, бр. 81 от 2010 г., в сила от 15.10.2010 г., доп. - ДВ, бр. 3 от 2018 г.)

### Съдържание на уведомлението по чл. 10, ал. 1

#### Част Б - за инвестиционни предложения

- 1. Информация за възложителя (орган или оправомощено по закон трето лице): име, пълен пощенски адрес, лице за връзка - телефон, факс и адрес на електронна поща.**

Възложител: Община Ценово, Област Русе

Кмет на община Ценово – д-р Петър Георгиев Петров

Пълен пощенски адрес: гр. Ценово, ул."Цар Освободител" № 66

Телефон: 08122-22-22,

e-mail: [obshtina\\_cenovo@abv.bg](mailto:obshtina_cenovo@abv.bg)

Лице за контакти: инж. Стефан Генков, тел. 888 929 474;

e-mail: [genkov@elmongroup.com](mailto:genkov@elmongroup.com)

- 2. Обща информация за предложеното инвестиционно предложение:**

Наименование на инвестиционното предложение: „Идеен проект за изграждане на пречиствателна станция за отпадъчни води – с. Ценово, заедно с довеждащ път, довеждащ водопровод и заустващ колектор, както и канализационна мрежа и помпени станции в с. Ценово и с. Долна Студена и довеждащи колектори до пречиствателната станция“.

С проекта се предвижда:

1. Изграждане на канализационната система на две населени места – с. Ценово и с. Долна Студена.
2. Изграждане на ГПСОВ – Ценово, в която ще се пречистват отпадъчните води от територията на с. Ценово и с. Долна Студена;
3. Изграждане на довеждащи колектори, довеждащ път и довеждащ водопровод и заустващ колектор.

**а) (доп. - ДВ, бр. 81 от 2010 г., в сила от 15.10.2010 г.) местоположение на инвестиционното предложение - област и община, землище, номер на имота;**

Инвестиционното предложение ще обхване урбанизираната зона на с. Ценово и с. Долна Студена. Канализационни клонове ще се изградят по улиците на населените



места.

Извън границите на населените места ще се разположи площадката на ПСОВ-Ценово, довеждащите колектори от с. Ценово и с. Долна студена, довеждащ път и довеждащ водопровод. В землището на с. Долна Студена се засягат следните имоти: 22277.25.22; 22277.25.23; 22277.25.40; 22277.25.146; 22277.25.148; 22277.25.149; 22277.25.461; 22277.25.466; 22277.25.467; 22277.25.468; 22277.26.48. Имотите са с обща площ от 215 769 кв.м., от които площта за прокарване и преминаване е 7 395 кв.м.

В землището на с. Ценово се засягат следните имоти: 78361.29.26; 78361.29.85; 78361.29.138; 78361.29.139; 78361.29.177; 78361.29.178; 78361.29.214; 78361.29.238; 78361.29.250; 78361.29.251; 78361.29.277; 78361.29.285; 78361.29.290; 78361.29.291; 78361.29.359; 78361.29.363; 78361.29.364; 78361.29.366; 78361.29.640; 78361.29.660; 78361.29.661; 78361.29.662; 78361.29.663; 78361.29.664; 78361.29.712; 78361.44.258. Имотите са с обща площ от 851 867 кв.м., от които площта за прокарване и преминаване е 19 177 кв.м.

**б) срок за реализация и етапи на изпълнение на инвестиционното предложение;**

- Етап – инвестиционно проектиране – 2 месеца;
- Етап строителство – 6 – 12 месеца;
- Етап експлоатация – дългосрочно, режим на работа – непрекъснат.

**в) (отм. - ДВ, бр. 81 от 2010 г., в сила от 15.10.2010 г.)**

**г) цел и предмет на инвестиционното предложение - производство, жилищно, пътно и др. строителство;**

„Идеен проект за изграждане на пречиствателна станция за отпадъчни води – с. Ценово, заедно с довеждащ път, довеждащ водопровод и заустващ колектор, както и канализационна мрежа и помпени станции в с. Ценово и с. Долна Студена и довеждащи колектори до пречиствателната станция“.

**д) необходимост от нова инфраструктура - пътища, електроснабдяване, ВиК;**

С инвестиционното предложение се предвижда изграждане на довеждащи колектори, път и водопровод до площадката на ПСОВ-Ценово.

**е) (нова - ДВ, бр. 94 от 2012 г., в сила от 30.11.2012 г.) природни ресурси, предвидени за използване по време на строителството и експлоатацията, предвидено водоземане за питейни, промишлени и други нужди - чрез обществено водоснабдяване (ВиК или друга мрежа) и/или от повърхностни води, и/или подземни води, необходими количества, съществуващи съоръжения или необходимост от изграждане на нови.**

Не се предвижда.



ОБЩИНА ЦЕНОВО, област Русе

ИДЕЕН ПРОЕКТ ЗА ПСОВ – ЦЕНОВО И КАНАЛИЗАЦИОННА МРЕЖА НА С. ДОЛНА СТУДЕНА И С. ЦЕНОВО

ИНФОРМАЦИЯ ЗА ПРЕЦЕНЯВАНЕ НЕОБХОДИМОСТТА ОТ ОС

---

**4. Орган, отговорен за одобряването на инвестиционното предложение.**

Главен архитект на община Ценово.

**5. (нова - ДВ, бр. 3 от 2018 г.) Информация за датата и начина на заплащане на дължимата такса в размер, определен съгласно Тарифата.**

Платежно нареждане – представено в Приложение.



## Приложение № 2 към чл. 10, ал. 2

(Доп. - ДВ, бр. 81 от 2010 г., в сила от 15.10.2010 г.)

### Част Б - за инвестиционни предложения

#### 1. Характеристики на засегнатата територия - вид и начин на ползване на земите.

##### 1.1. Характеристика на 33 Река Янтра:

Защитената зона е обявена с цел:

1. опазване на типовете природни местообитания, установени в нея и определени като предмет на опазване и видове и техните популации и разпространение в границите на зоната за постигане и поддържане на благоприятното им природозащитно състояние;
2. подобряване при необходимост на състоянието на типове природни местообитания, и на местообитания на видовете предмет на опазване на защитената зона;
3. възстановяване при необходимост на типове природни местообитания с местообитания на видове и техните популации предмет на опазване на защитената зона.

#### **Предмет на опазване в защитена зона BG0000610 „Река Янтра” са:**

Следните типове природни местообитания по чл. 6, ал. 1, т. 1 от Закона за биологичното разнообразие:

- 1530 \* Панонски солени степи и солени блата;
- 3150 Естествени еутрофни езера с растителност от типа *Magnopotamion* или *Hydrocharition*;
- 3260 Равнинни или планински реки с растителност от *Ranunculion fluitantis* и *CallitrichoBatrachion*;
- 3270 Реки с кални брегове с *Chenopodion rubri* и *Bidention* p.p.;
- 6110 \* Отворени калцифилни или базифилни тревни съобщества от *Alyso-Sedion albi*;
- 6210 \* Полуестествени сухи тревни и храстови съобщества върху варовик (*Festuco-Brometalia*) (\*важни местообитания на орхидеи);
- 6240 \* Субпанонски степни тревни съобщества;
- 6250 \* Панонски льосови степни тревни съобщества;
- 6430 Хидрофилни съобщества от високи треви в равнините и в планинския до алпийския пояс;
- 6510 Низинни сенокосни ливади;
- 8210 Хазмофитна растителност по варовикови скални склонове;
- 8310 Неблагоустроени пещери;



- 9180 \* Смесени гори от съюза *Tilio-Acerion* върху сипеи и стръмни склонове;
- 91E0 \* Алувиални гори с *Alnus glutinosa* и *Fraxinus excelsior* (*Alno-Pandion*, *Alnion incanae*, *Salicion albae*);
- 91F0 Крайречни смесени гори от *Quercus robur*, *Ulmus laevis* и *Fraxinus excelsior* или *Fraxinus angustifolia* покрай големи реки (*Ulmion minoris*);
- 91G0 \* Панонски гори с *Quercus petraea* и *Carpinus betulus*;
- 91H0 \* Панонски гори с *Quercus pubescens*;
- 91I0 \* Евро-сибирски степни гори с *Quercus spp.*;
- 91M0 Балкано-панонски церово-горунови гори;
- 91W0 Мизийски букови гори;
- 91Z0 Мизийски гори от сребролистна липа.

**Местообитанията на следните видове по чл. 6, ал. 1, т. 2 от Закона за биологичното разнообразие:**

1. бозайници: Видра (*Lutra lutra*), Лалугер (*Spermophilus citellus*), Пъстър пор (*Vormela peregusna*), Добруджански (среден) хомяк (*Mesocricetus newtoni*), \*Европейски вълк (*Canis lupus*), Голям подковонос (*Rhinolophus ferrumequinum*), Остроух нощник (*Myotis blythii*), Широкоух прилеп (*Barbastella barbastellus*), Дългокрил прилеп (*Miniopterus schreibersii*), Дългопръст нощник (*Myotis capaccinii*), Трицветен нощник (*Myotis emarginatus*), Дългоух нощник (*Myotis bechsteinii*);

2. земноводни и влечуги: Червенокоремна бумка (*Bombina bombina*), Жълтокоремна бумка (*Bombina variegata*), Обикновена блатна костенурка (*Emys orbicularis*), Шипобедрена костенурка (*Testudo graeca*), Шипоопашата костенурка (*Testudo hermanni*), Добруджански тритон (*Triturus dobrogicus*), Голям гребенест тритон (*Triturus karelinii*), Пъстър смок (*Elaphe sauromates*);

3. риби: Карагъоз (Дунавска скумрия) (*Alosa immaculata*), Распер (*Aspius aspius*), Черна (балканска) мряна (*Barbus meridionalis*), Обикновен щипок (*Cobitis taenia*), Белопера кротушка (*Gobio albipinnatus*), Балканска кротушка (*Gobio kessleri*), Балканска кротушка (*Gobio uranoscopus*), Високотел бибан (*Gymnocephalus baloni*), Ивичест бибан (*Gymnocephalus schraetzer*), Виюн (*Misgurnus fossilis*), Сабица (*Pelecus cultratus*), Европейска горчивка (*Rhodeus sericeus amarus*), Балкански щипок (*Sabanejewia aurata*), Малка вретенарка (*Zingel streber*), Голяма вретенарка (*Zingel zingel*), Украинска минога (*Eudontomyzon mariae*), Голям щипок (*Cobitis elongata*);

4. безгръбначни: Бисерна мида (*Unio crassus*), Лицена (*Lucania dispar*), Бръмбар рогач (*Lucanus cervus*), \*Алпийска розалия (*Rosalia alpina*), Обикновен сечко (*Cerambyx cerdo*), Буков сечко (*Morimus funereus*), \*Ручеен рак (*Austropotamobius torrentium*), Ценагрион (*Coenagrion ornatum*), Ивичест теодоксус (*Theodoxus transversalis*).



## 1.2. Характеристика на засегнатата територия

Инвестиционното предложение предвижда изграждане на селищни канализационни мрежи на с. Долна Студена и с. Ценово. Те ще обхванат улиците в границите на населените места. Предвидената ПС Долна студена също ще се разположи в границите на село Дола Студена.

Извън границите на населените места ще се разположи ПСОВ-Ценово – в имот с идентификатор 78361.28.351. Имотът е с начин на трайно ползване – пасище, мера и с площ от 232.251 дка. Площадката на ПСОВ, довеждащ път, водопровод, част от довеждащи колектори до ПСОВ, както и заустващ колектор, попадащи в границите на имота ще обхванат обща площ от него в размер на 4.236 дка.

Данни за имотите в землището на с. Ценово, попадащи в границата на 33 Река Янтра, както и предвидената площ за преминаване и прокарване са представени в следната таблица:

**Табл.1 - Землище на с. Ценово – имоти в границата на 33 „Река Янтра“**

Имот №	Трайно предназначение	НТП на имота	Кат.	Мест-ност	Площ на имота в дка	Площ за преминаване и прокарване в дка	Вид собственост	Стар номер
44.258	Повърхностни води	ТЕРИТОРИИ НА ВОДОСТОПАНСКИ, ХИДРО МЕЛИОР. СЪОРЪЖЕНИЯ			33,189	0,000	Държавна публична	000258
16.573	Транспорт (ЖП, Държ. Път. Мрежа)	Пътища I клас			137,389	0,000	Държавна публична	000573
28.351	Селско стопанство	ПАСИЩА, МЕРИ	III	БИКЯ	232,251	4,236	Общинска публична	000351

От представената таблица се вижда, че с реализацията на ИП, в границата на 33 Река Янтра е предвидена площ за преминаване и прокарване в размер на **4.236 дка**.

Извършен е теренен оглед на имота, при който е установено следното състояние:

Преобладават степните и ливадни видове и малък брой храсти. Срещат се: балдаран (*Chaerophyllum bulbosum*), балур (*Sorghum halepense*), белизма (*Dichanthium ischaemum*), бяла детелина (*Trifolium repens*), врабчови чревца (*Stellaria media*), глухарче (*Taraxacum officinale*), див овес (*Avena fatua*), дребна кощрява (*Setaria glauca*), козя брада (*Rumex acetosella*), коноп (*Cannabis sativa*), коприва (*Urtica dioica*), лечебен росопас (*Fumaria officinalis*), лобода (*Chenopodium album*), обикновен лапад (*Rumex patientia*), обикновен магарешки бодил (*Carduus acanthoides*), обикновен пелин (*Artemisia absinthium*), обикновен райграс (*Lolium perenne*), овчарска торбичка (*Capsella bursa-pastoris*), полска овсига (*Bromus arvensis*), полска паламида (*Cirsium arvense*), полска поветица (*Convolvulus arvensis*), полски мак (*Papaver rhoeas*), разстлана лобода (*Atriplex patula*), репей (*Arctium lappa*), свиница (*Xanthium strumarium*), синя жлъчка (*Cichorium intybus*), слез (*Malva sylvestris*), татул (*Datura stramonium*), тлъстига (*Portulaca*



oleracea), тревист бърз (*Sambucus ebulus*), тряскот (*Cynodon dactylon*) щир, щир (*Amaranthus blitum*) и др.

В разглежданата територия почти липсва дървесна и храстова растителност.

Описаните видове са широко разпространени и типични за установеното месторастене.

В района на площадката няма находища на лечебни растения и със стопанско значение или от видове, под специален режим на опазване и ползване.

На площадката липсват гнездови находища на птици, в това число и щъркелови гнезда, което се определя от липсата на подходящи места за гнездене. В района не се срещат представители на фауната, под специален режим на защита.

В района се срещат или могат да преминават повечето от широко разпространените животински видове. В района на изпълнение на инвестиционното предложение се срещат следните видове птици: обикновен скорец (*Sturnus vulgaris*), сврака (*Pica pica*), домашно врабче (*Passer domesticus*), селска лястовица (*Hirundo rustica*), европейски пъдпъдък (*Coturnix coturnix*), полска чучулига (*Alauda arvensis*), син синигер (*Cyanistes caeruleus*), голямо черноглаво коприварче (*Sylvia atricapilla*) и др.

По-характерните за региона видове от херпетофауната са стенния гущер (*Podarcis muralis*) и ивичестия гущер (*Lacerta trilineata*). Бозайната фауна, в района на ИП е слабо застъпена срещат се полска мишка (*Apodemus agrarius*) и европейска къртица (*Talpa europaea*).

Описаните животински видове толерират човешко присъствие и обичайните повтарящи се шум и вибрации не ги прогонват. Те са типични за селскостопански и крайселищни територии, където намират изобилие от храна. Видовете са широко разпространени и не са включени в списъци на защитени животински видове.

Преки наблюдения над прилепи не са извършвани. Всички видове прилепи имат много широки територии за ловуване, които включват площи над гори, пасища, обработваеми земи, населени места, включително и над стопански сгради.

Инвестиционното предложение не предвижда създаване на високи прегради или създаване на друг вид препятствия, които да ограничат по някакъв начин прелитане и ловуване на видове прилепи.

В границите на площадката не са установени гнезда на птици от Приложение 3 на ЗБР.

Извън границите на населените места ще се разположи довеждащ колектор от ПС Долна Студена до ПСОВ-Ценово.

Трасето на напорния канал преминава през имоти №№ 78361.29.291; 78361.29.290; 78361.29.238; 78361.29.214; 78361.29.178; 78361.29.177; 78361.29.138; 78361.29.139; 78361.29.250; 78361.29.251; 78361.29.85; 78361.29.277; 78361.29.26; 78361.29.285; 78361.29.712 в землището на с. Ценово и №№ 22277.25.22; 22277.25.23; 22277.25.40; 22277.25.146; 22277.25.148; 22277.25.466; 22277.25.467; 22277.25.149; 22277.25.468; 22277.26.48 в землището на с. Долна Студена.



Имоти №№ 78361.29.291; 78361.29.290; 78361.29.238; 78361.29.214; 78361.29.178; 78361.29.177; 78361.29.138; 78361.29.139; 78361.29.250; 78361.29.251; 78361.29.85; 78361.29.277; 78361.29.26; 78361.29.285; 78361.29.712 в землището на с. Ценово и №№ 22277.25.22; 22277.25.23; 22277.25.40 в землището на с. Долна Студена са **земеделски земи**, традиционни използвани с начин на трайно ползване **ниви – орна земя**.

Имоти №№ 22277.25.466; 22277.25.467; 22277.25.468 в землището на с. Долна Студена са **земеделски земи** с начин на трайно ползване – **полски пътища**.

Имоти №№ 22277.25.148; 22277.25.146; 22277.25.149; 22277.26.48 в землището на с. Долна Студена са също **земеделски земи** с начин на трайно ползване - **Пасище – мера**.

Имоти №№ 22277.25.466; 22277.25.467; 22277.25.468; 22277.25.148; 22277.25.146; 22277.25.149; 22277.26.48 в землището на с. Долна Студена попадат в границите на Защитена зона BG0000610 „Река Янтра“ от мрежата на Натура 2000 за опазване на природните местообитания и на дивите флора и фауна .

Данни за имотите в землището на с. Долна студена, попадащи в границата на 33 Река Янтра, както и предвидената площ за преминаване и прокарване са представени в следната таблица:

**Табл.2 - Землище на с. Долна студена – имоти в границата на 33 „Река Янтра“**

Имот №	Трайно предназначение	НТП на имота	Кат.	Мест-ност	Площ на имота в дка	Площ за преминаване и прокарване в дка	Вид собственост	Стар номер
25.146	Селско стопанство	ПАСИЩА, МЕРИ	III	ГОРНО ПОЛЕ	7,777	0,047	Общинска публична	000066
25.148	Селско стопанство	ПАСИЩА, МЕРИ	III	КРАЙ СЕЛО	58,299	1,321	Общинска публична	000028
25.149	Селско стопанство	ПАСИЩА, МЕРИ	III	КРАЙ СЕЛО	7,768	0,002	Общинска публична	000034
25.466	Селско стопанство	ПОЛСКИ ПЪТИЩА			0,910	0,025	Общинска публична	000466
25.467	Селско стопанство	ПОЛСКИ ПЪТИЩА			0,646	0,040	Общинска публична	000467
25.468	Селско стопанство	ПОЛСКИ ПЪТИЩА			1,924	0,025	Общинска публична	000468
26.48	Селско стопанство	ПАСИЩА, МЕРИ	III	КРАЙ СЕЛО	89,261	2,522	Общинска публична	000019

От представената таблица се вижда, че с реализацията на ИП, в границата на 33 Река Янтра е предвидена площ за преминаване и прокарване в размер на **3.982 дка**.

Обща засегнатата площ за преминаване и прокарване в границата на 33 „Река Янтра“ – **8.218 дка**.

Общата площ на 33 Река Янтра, съгласно Стандартен натура формуляр е **13 900.41 ха**.

**Характеристика на въздействието:**

Въздействието от едно инвестиционно предложение върху предмета и целите на опазване в защитените зони най-общо се проявява в следните направления:

- Отнемане на площ от защитени зони;
- Фрагментация на местообитания;
- Безпокойство на видове животни и възпрепятстване на свободното им придвижване

➤ **отнемане на площи:**

Общата площ на 33 Река Янтра, съгласно Стандартен натура формуляр е **13 900.41 ха**.

Площта на частта от имотите, които попадат в границата на 33 Река Янтра е 8.218 дка.

Площ на 33 „Река Янтра“, дка	Усвоена площ от ИП	% усвоена територия
139 004.1 дка	4.236 дка – трайно усвоена площ – за площадка на ПСОВ	0.00305
	3.982 дка – временно засегната площ – за строителство на напорен канал	0.00286

Площта, която ще е подложена на въздействие от реализацията на инвестиционното предложение представляват % съпоставим с 0 спрямо площта на защитената зона – както по отношение на трайното усвояване, така и по отношение на временното обратимо въздействие от полагането на напорния канал. Тази територия ще бъде временно увредена, но с възможност за пълно възстановяване.

Въздействието, свързано с отнемане на площи от защитените зони се оценява на **незначително**.

➤ **фрагментация на местообитания:**

При реализацията на инвестиционното предложение, в границата на 33 Река Янтра се засяга природно местообитание 6250 \*Панонски льосови степни тревни съобщества.

Местообитанието е картирано на север, североизток от границата на с. Долна Студена. То обхваща имоти с НТП пасище, мера.

Общата площ на местообитанието в границите на зоната е 265,07 ха. Местообитанието е установено предимно в централната и северна части на зоната – северно от землището на град Бяла.

Местообитание 6250 в 33 Река Янтра е добре представено. Местообитанието има условия да се запази своите основни характеристики при относително постоянна площ.

Възможни решения за подобряване на състоянието – регулиране на пашата



(периодично насочване към определени райони и запазване на други в рамките на поне 2 пасищни сезона).

При извършеното картиране на местообитанията и местообитанията на видове, предмет на опазване на Защитена зона BG0000610 „Река Янтра“, извършено в изпълнение на Проект „Картиране и определяне на природозащитното състояние на природни местообитания и видове – фаза I“, финансиран от Оперативна програма „Околна среда 2007-2013“, в района на с. Долна Студена, е картирано по дедуктивния метод местообитание 6250 \*Панонски лъсови степни тревни съобщества.

**Основните характеристики** на Природното местообитание са: житни треви степи и пасища на лъсови възвишения. Дебелината на лъоса достига до 30-50 м и е покрит с черноземни почви с различна степен на деградация. В зависимост от мощността на почвата преобладават или гъстотуфести степи, доминирани от *Chrysopogon gryllus*, *Dichanthium ischaemum*, *Stippa tirsia*, или на местата с разкрития на лъоса – по-отворени съобщества на *Stipa capillata*, *Agropyron cristatum*, *Kochia prostrata*, *Artemisia campestris*. В състава на тези съобщества се срещат много типично степни видове, основни от които са: *Chrysopogon gryllus*, *Dichanthium ischaemum*, *Stipa tirsia*, *Artemisia austriaca*, *A. campestris*, *Astragalus vesicarius*, *A. austriacus*, *A. onobrychis*, *A. ponticus*, *A. pubiflorus*, *Agropyron cristatum*, *Centaurea stereophylla*, *C. rumelica*, *Dianthus pontederiae* ssp. *kladovanus*, *Crambe tataria*, *Nonea pulla*, *Salvia nemorosa*, *S. nutans*, *S. argentea*, *S. aethiopsis*, *Rindera umbellata*, *Phlomis tuberosa*, *Festuca valesiaca*, *Falcaria vulgaris*, *Sternbergia colchiciflora*, *Elymus elongatus*, *Chamaecytisus supinus*, *Ch. austriacus*, *Ch. kovacevii*.

Трасето на напорния канал, по който ще се транспортират отпадъчните води от ПС Долна Студена до ПСОВ Ценово е с дължина от 2 585 м, като част от трасето преминава през разглежданото местообитание.

Частта от довеждащия колектор, попадаща в границите на Защитена зона BG0000610 „Река Янтра“ е с дължина 640 м. На 5 места трасето пресича съществуващи черни пътища, а в продължение на 85 м, колекторът ще бъде изграден до черния път. Реално, временно ще бъде отнета растителността на **640 м<sup>2</sup>**. Дълбочината на изкопните работи ще бъде до 1 м. Ширината на изкопа – 1 м. Изкопните работи ще се осъществяват с мобилна, малка и лека техника. Откривката ще бъде съхранявана в близост до изкопа и после внимателно възстановявана.

Малката площ, която ще бъде засегната и линейното ѝ разположение са отличен гарант, естествената растителност да се възстанови още следващия вегетационен период.

Площ на местообитание *6250 в границите на 33 „Река Янтра“, дка	Усвоена площ от ИП	% усвоена територия
2650.7 дка	0.640 дка – временно засегната площ – за строителство на напорен канал	0.0241



**Карта № 1: Извадка от Карта на верифицираната територия на Природно местообитание 6250 \*Панонски лъсови степни тревни съобщества, изготвена в изпълнение на проект „Картирание и определяне на природозащитното състояние на природни местообитания и видове – фаза I”:**



- GPS точки от теренна работа
- Полигони изчертани след верифициране на теренната работа
- Верифицирани полигони от дедуктивен модел
- Местообитание 6250 по дедуктивен модел
- Граница на 33 Река Янтра, BG0000610
- Землищни граници

Легенда:

— Трасе на довеждащия колектор



## Карта № 2: Карта Google Earth с нанесено трасе на довеждащия колектор и граници на Защитена зона BG0000610 „Река Янтра“



**Снимка 1: Общ поглед на пасището като местообитание с най-близка растителност на местообитание 6250 \*Панонски льосови степни тревни съобщества**





**Снимка 2 – тревиста растителност в периферията на пасището, примесена с много битови отпадъци**



На снимката се вижда липсата на житни, характерни за местообитанието, но причина може да е насочване на пашата в отделени участъци, такива, каквито са на снимка 1.

Както се вижда на Карти 1 и 2, трасето на довеждащия колектор преминава през територии в близост до населеното място и през множество черни пътища.

При направеното обследване на място за верифициране на местообитание 6250 \*Панонски льосови степни тревни съобщества в имотите, определени с начин на трайно ползване Пасище-мера, през които преминава трасето на довеждащия колектор се установи, че въпреки руделиралата тревна растителност, има условия за възстановяване на местообитанието.

Реализацията на инвестиционното предложение не би довела до фрагментация на местообитания, предмет на опазване в ЗЗ, няма да повиши установените общи проценти на фрагментация на местообитанията в зоната и няма да доведе до промяна в установеното състояние на местообитанието.

Въздействието се оценява на **незначително**.

➤ **безпокойство на видове животни и възпрепятстване на свободното им придвижване:**

Инвестиционното предложение не би довело до възпрепятстване свободното придвижване на видовете. Не се предвиждат прегради или други съоръжения, възпрепятстващи придвижването.

Не се очаква прогонване на индивиди в резултат от безпокойство поради повишено



присъствие на хора при извършване на строително – монтажните работи, както и в резултат на експлоатацията на обекта.

Въздействието се оценява на **без въздействие**.

### **Оценка на въздействията:**

При реализиране на инвестиционното предложение за изработване на идеен проект за изграждане на пречиствателна станция за отпадъчни води - с. Ценово, заедно с довеждащ път, довеждащ водопровод и заустващ колектор, както и канализационна мрежа и помпени станции в с. Ценово и с. Долна Студена и довеждащи колектори до пречиствателна станция за отпадъчни води ще бъдат временно засегнати около 640 м<sup>2</sup> от местообитание 6250 \*Панонски лъсови степни тревни съобщества в границите на Защитена зона BG0000610 „Река Янтра”.

### **По време на строителството**

Много слабото въздействие върху местообитанието по време на процеса на изграждане се определя от следните аспекти, които са реално проследими:

1. Честота на събитието – еднократна;
2. Скала на въздействието – много слабо;
3. Постоянство – няма;
4. Обратимост – бързо възстановяване;
5. Кумулативност – няма;

Спазването на описаните по-горе условия – използване на подходяща техника, депониране на откритката в близост до изкопа и бързото ѝ и внимателно връщане в изкопа са гаранция за възстановяване на местообитанието през следващия вегетационен период.

*Алтернативни решения:* не е необходимо предприемане на алтернативни мерки, тъй като периода на строителство е ограничен във времето и не се очакват значителни негативни въздействия.

*Нулева алтернатива:* не се разглежда нулева алтернатива.

### **При експлоатацията**

При експлоатацията не се очакват значителни отрицателни въздействия върху околната среда и биоразнообразието в района.

*Алтернативни решения:* не е необходимо предприемане на алтернативни мерки, тъй като в периода на експлоатация не се очакват значителни негативни въздействия.

*Нулева алтернатива* – не се разглежда.

### **Кумулативни въздействия**

Това са въздействия върху околната среда, които са резултат от увеличаване ефекта на оценявания проект, когато към него се прибави ефектът от други минали, настоящи и/или очаквани бъдещи проекти. Кумулативните въздействия могат да са резултат от



отделни планове, програми и проекти с незначителен ефект, разглеждани сами по себе си, но със значителен ефект, разглеждани в съвкупност, и реализирани, нееднократно в рамките на определен период от време.

Основно кумулативните въздействия могат да се изразят в отнемане на площи от територията на защитените зони. Имотите, в които ще се реализира инвестиционното предложение попадат в границите на защитена зона „Река Янтра“. От данните, представени в по-горните раздели на настоящата информация е видно, че площта на имотите, в които ще се реализира ИП е около 0.0 % от площта на защитената зона. Това доказва, че реализирането на ИП самостоятелно има незначително до нулево въздействие върху предмета и целите на опазване в зоната. Кумулативен ефект от реализирането му, съвместно с останалите ИП в границите на 33 категорично не може да се очаква.

В този смисъл не се очакват кумулативни въздействия.

#### **Мерки за ограничаване или предотвратяване на въздействията:**

- Хумусния плат от територията на площадката за ПСОВ следва да се отдели и съхрани временно на хумусно депо, след което да се използва за вертикална планировка и основа за озеленяване на терена.
- Хумусния пласт по трасето на напорния канал, да се отстрани внимателно, да се съхрани и положи върху трасето на канала, след неговото изграждане.
- Озеленяване на площадката с местни видове с декоративни качества и тревни смеси, в състава на които са включени треви, разпространени в района.

**ИЗВОД: Инвестиционното предложение е допустимо и реализирането му не противоречи на целите на опазване в защитена зона BG 0000610 „РЕКА ЯНТРА“.**

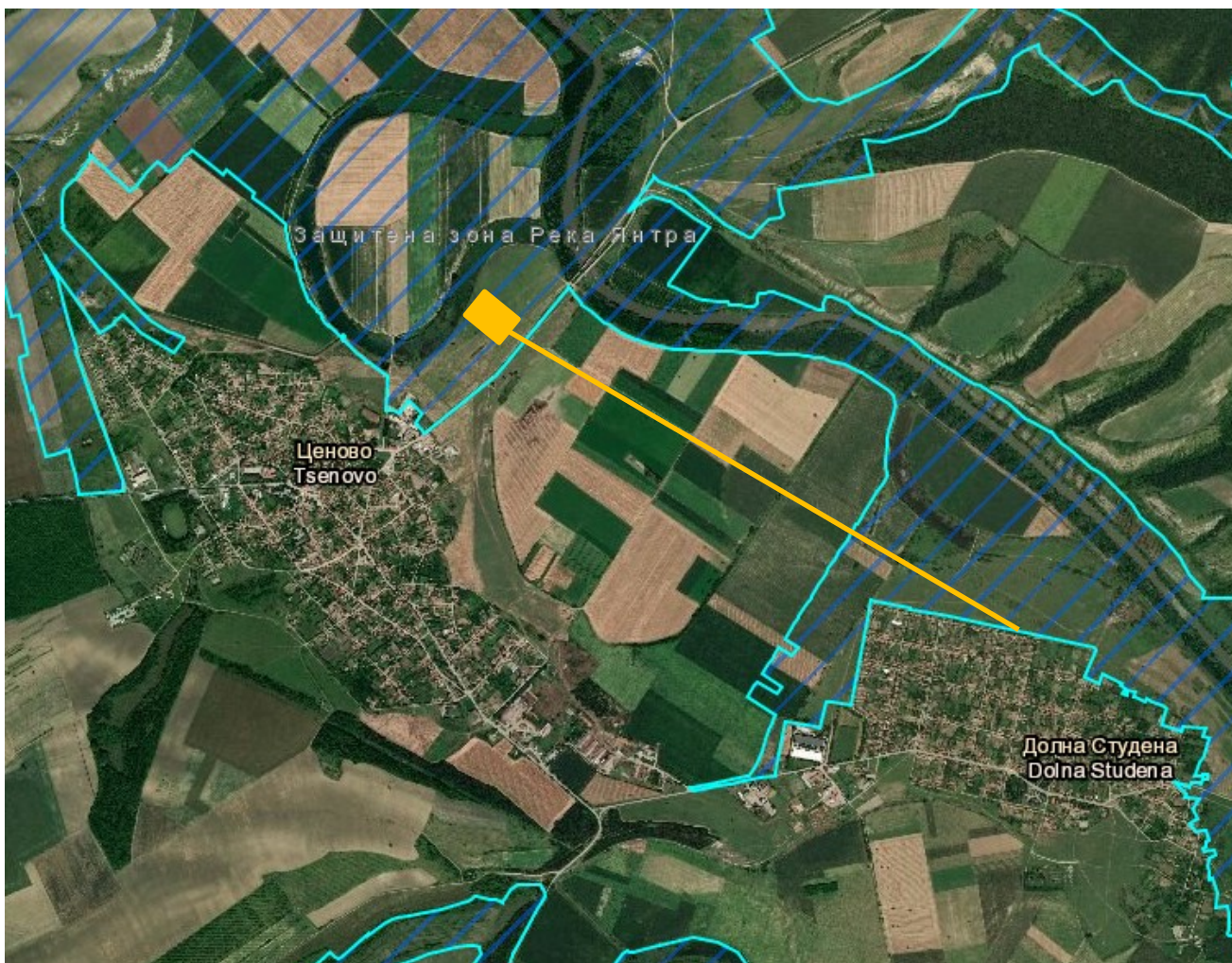
**Въздействието от реализацията му е незначително до нулево, поради което не е необходимо прилагане на допълнителни мерки за минимизирането му.**

**2. (доп. - ДВ, бр. 81 от 2010 г., в сила от 15.10.2010 г.) Актуални скици на имотите, в които ще се реализира инвестиционното предложение, съдържащи списъци с координатите на точките, определящи границите на поземлените имоти или партиди на имотите в случаите, когато скицата се издава от общинската служба по земеделие, или координатни точки на трасето на линейните обекти на техническата инфраструктура, придружени от информация за използваната координатна система, или координатни точки, определящи териториалния обхват на инвестиционното предложение за площни обекти, придружени от информация за използваната координатна система.**

Представени са в приложение.



**3. Карта или друг актуален графичен материал на засегнатата територия, схеми, координати на граничните точки на имота и на обекта - предмет на инвестиционното предложение, снимки, партида на имота и др. - по преценка на възложителя.**



**Разположение на ПСОВ-Ценово и довеждащ напорен канал от ПС Долна студена спрямо граница на ЗЗ „Река Янтра“**

Разработил:

Ивелина Дусова - биолог