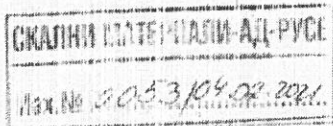




**СКАЛНИ МАТЕРИАЛИ АД**

гр. Русе, 7000, ул. „Отец Паисий“ №6, 082/820982; 082/820983; 082/820984; 082/820987  
www.skmat.bg



ДО:  
ДИРЕКТОРА НА РИОСВ РУСЕ  
гр. Русе, 7000  
бул. „Придунавски“ 21

### ИСКАНЕ

за преценяване на необходимостта от извършване на оценка на въздействието върху околната среда (ОВОС)

от „СКАЛНИ МАТЕРИАЛИ“ АД, ГР РУСЕ, ЕИК 117000486  
 Седалище: Град Русе 7000, ул. „Отец Паисий“ № 6  
 Пълен пощенски адрес: Град Русе 7100, ул. „Отец Паисий“ № 6  
 Управител или изпълнителен директор на фирмата възложител: инж. Илиян Христов – изпълнителен директор на „Скални материали“ АД  
 Телефон, факс и ел. поща (e-mail): тел. (+359)82 820 982, електронен адрес: il.hristov@skmat.bg  
 Лице за контакти: Инж. Симеон Симеонов – технически директор „Скални материали“ АД

*Място: село Ценово, община Ценово, област Русе  
 Регионална инспекция - гр. Русе  
 Вх. № 740-1164-12  
 Получен на 09.03.2021 г.*

УВАЖАЕМИ ГОСПОДИН ДИРЕКТОР,

Моля да ми бъде издадено решение за преценяване на необходимостта от извършване на ОВОС за инвестиционно предложение:

Добив на строителни материали в находище „Ценово 1.“ – заровище за геотехнически съоръжения, село Ценово, община Ценово, област Русе.

Последно писмо по преписката с Ваш изк. № AC-1164-1 от 20.03.2021 г.

Прилагам:

1. Информацията по приложение № 2 към чл. 6 от Наредбата за реда и начина на извършване на оценка на въздействието върху околната среда – един екземпляр на хартиен носител и един екземпляр на електронен носител.
2. Информация за датата и начина на заплащане на дължимата такса по Тарифата.
3. Доказателства за обявяване на ИП на интернет страницата на предприемача.
  - Желая решението да бъде издадено в електронна форма и изпратено на посочения адрес на електронна поща.
  - Желая да получавам електронна кореспонденция във връзка с предоставяната услуга на посочения от мен адрес на електронна поща.

Дата: 09.03.2021 г.

СУВАЖЕНИЕ,  
Изпълнителен директор:  
/ИНЖ. ИЛИЯН ХРИСТОВ/





РУСЕ



СКАЛНИ МАТЕРИАЛИ АД

гр. Русе, 7000, ул. „Отец Паисий“ №6, 082/820982; 082/820983; 082/820984; 082/820987  
www.skmat.bg

## Информация

за преценяване на необходимостта от ДЕМ

### I Информация за контакт с възложителя:

„СКАЛНИ МАТЕРИАЛИ“ АД, ГР РУСЕ, ЕИК 117000486

(име, адрес и телефон за контакт)

#### Седелище:

Град Русе 7000, ул. „Отец Паисий“ № 6

#### Пълен пощенски адрес:

Град Русе 7000, ул. „Отец Паисий“ № 6

#### Телефон, факс и ел. поща (e-mail):

тел. (+359)82 820 982, електронен адрес: il.hristov@skmat.bg

#### Управител или изпълнителен директор на фирмата възложител:

инж. Илиян Христов – изпълнителен директор на „Скални материали“ АД

#### Лице за контакти:

Симеон Симеонов – технически директор „Скални материали“ АД

### II. Резюме на инвестиционното предложение:

Добив на строителни материали в находище „Ценово 1“ – варовици, изградени технически съоръжения, село Ценово, община Ценово, област Русе

#### 1. Характеристики на инвестиционното предложение:

а) размер, засегната площ, параметри, мащабност, обем, произведеност, обхват, оформление на инвестиционното предложение в неговата цялост

Находище „Ценово 1“ ще се разработва по открит способ посредством пробивно-взривни работи, натоварване на взривения материал с багер и транспорт до местоназначението.

Предвиждат се дейности в следната последователност:

- начало на изграждане на пътно насипище;
- подготовка на земната повърхност за откривните работи;
- събиране на хумуса на хумусно депо с помощта на булдозер;
- транспортиране на хумуса до насипище;
- пробиване на сондажи за взривяване и провеждане на ВР, изграждане на бордовете на кариера;
- транспорт на добитата скална маса по предназначение.

За обекта ще бъдат разработен цялостен проект за експлоатация и проект за рекултивация.

#### Площ на инвестиционното предложение

За добив полезното изкопаемо е сключен Договор за концесия с Русе за откриване на процедура за предоставяне на концесия №240 от 02.06.2006 – за целта № 240 на Общински съвет – Ценово, област Русе, взето на заседание с Протокол от 02.06.2006 г. Съгласно изброените документи и включени координати на граничните точки, Кариерата е с

площ на имота 64.081 декара, включително и сервитутна извица – до 1 (една) метър от очертаванията на граничната зона до максималното разкритие на обекта.”.

Решение за определяне на концесионер №294 от 31.01.2007 – Решение № 249 на Общински съвет - Ценово, област Русе, взето на заседание с Протокол № 16/31.01.2007 г. също **определят площта на 64.081 декара** и прилагат скица на имота със старите гранични точки – имот със стар номер 000106 от землището на с. Ценово.

Със Заповед за одобрение на КККР № РД-18-555/14.08.2019 г. на ПОПЪЛНИТЕЛЕН ДИРЕКТОР НА АГКК поземлен имот със стар номер 000106 е с нов номер и актуализирана площ. Поземлен имот 78361.12.106, област Русе, община Ценово, с. Ценово, вид собств. Общинска публична, вид територия Земеделска, НТП Скали, площ **64 089** кв. м.

Разликата в площта е резултат от трансформирането на координатите на граничните точки в новата координатна система, която се използва за функциониране на кадастралната карта.

Съгласно утвърден геоложки доклад площта на полезното изкопаемо е 56 481,2 кв.м.

#### Основни параметри на находището

Блок №	Категория на запасите	Площ на блока [m <sup>2</sup> ]	Обем на покривката [m <sup>3</sup> ]	Количество на запасите [m <sup>3</sup> ]
1	111 Доказани запаси	45 322,9	9 065	158 000
2	122 Вероятни запаси	11 153,3	4 570	142 700
Общо за находището, категории 111+122		<b>56 481,2</b>	<b>13 635</b>	<b>300 700</b>

- Средна мощност на полезното изкопаемо 16,2 м;
- Средна мощност на откривката 0,24 м.

#### Приложима технология

Пробивно-взривен метод за добив по открит способ.

#### Срок на концесията

35 години. От 2007 г. до 2042 г. Остават 21 години.

**б) Взаимовръзка и кумулиране с други съществуващи и/или одобрени инвестиционни предложения**

Инвестиционното предложение не е свързано пряко (съществуваща зависимост, обвързаност) с реализирането на друго инвестиционно предложение, като негова част или като етап от инвестиционен план.

Съседните територии са земеделски земи и горностопански култури.

**в) Използване на природни ресурси по време на строителството и експ. патацията на земните недра, почвите, водите и на биологичното разнообразие**

Варовик. Полезното изкопаемо се добива, преработва (разтрошаване и сортиране) и продава. След реализиране на инвестиционното предложение територията на кариерата е с понижени теренни коти и подлежи на рекултивация. Максимално количество – 300 700 m<sup>3</sup>.

Вода. За намаляване на запрашаването при транспортиране и разтрошаване се прилага оросяване с вода. Приблизително количество – 2 пъти за 25 седмици годишно по 1 цистерна 8 m<sup>3</sup> – за 18 г. прави 7 200 m<sup>3</sup>.

Вода е необходима за битовите нужди на работниците. За пиене ще бъде доставяна бутилирана вода.

### Дизелово гориво

Ще е необходимо за нуждите на механизацията на територията на кариерата.

### **г) Генериране на отпадъци – видове, количества и начин на третиране, и отпадъчни води**

#### Отпадъци

Битови отпадъци ще се събират в затворени съдове и се предават за депониране в населено място с депо за битови отпадъци.

Малки количества отпадъци ще се формират от експлоатацията и поддържането на механизацията. Всички отпадъци, генерирани на площадката ще се събират разделно и временно ще се съхраняват съгласно изискванията на Закона за управление на отпадъците.

Минните отпадъци от експлоатацията на находището се управляват съгласно Глава осма от Закона за подземните богатства. За находището ще бъде изготвен План за управление на минни отпадъци.

#### Отпадни води

Основната дейност в обекта не формира отпадни води.

Водите, използвани за оросяване не формират поток от замърсени води. Количествата са малки, като целта е те да се изпарят.

От битовите нужди на работниците в кариерата се формират малки количества отпадни води. На обекта ще се достави химическа тоалетна обслужвана по договор от оторизирана фирма. Други битови води се събират в черпателен приемник, който се обслужва от обслужва по договор от външна фирма.

### **д) Замърсяване и вредно въздействие; дискомфорт на околната среда;**

Реализацията на инвестиционното предложение ще предизвика натоварване и известен дискомфорт на компонентите на околната среда, свързани с шумовото натоварване на работната площадка вследствие работата на машините и отделянето на прах и отработени газове. При вземането на необходимите мерки за стриктно спазване на изискванията, заложените в утвърдените технически проекти, то ще бъде минимално, локализирано само в рамките на ограничен район – работната площадка и няма да предизвика въздействие върху жителите на околните селища, растителния и животинския свят.

С инвестиционното предложение се цели интегриране на предвижданията по отношение на околната среда в процеса на развитие като цяло и опазване на околната среда, основавайки се на следните принципи:

- устойчиво развитие;
- предимство на предотвратяването на замърсяване пред последващо отстраняване на вредите, причинени от него;
- съхраняване и опазване на екосистемите;
- предотвратяване замърсяването и увреждането на този район.

### **е) Риск от големи аварии и/или бедствия, които са свързани с инвестиционното предложение;**

При експлоатация на обекта съществува известен риск от инциденти, които са свързани с:

Извършването на откривните и добивни работи в кариерата;

- Товаро-разтоварни работи;
- Саличане на скални и земни маси;
- Падане от височина;
- Наводнения, пожари и снегонасяване.

Мерките за предотвратяване на аварии ще са предвидени в утвърдените проекти, като част от тях ще бъдат свързани с:

- Машините и транспортните средства ще се поддържат в изправност, ще бъдат защитени от механични повреди и ще имат бързодействащи спирателни устройства;
- Ще бъдат взети всички необходими мерки за недопускане на пожар в околните терени;
- Обекта ще е снабден с необходимите изправни противопожарни уреди и съоръжения, и материали за оказване на първа помощ;
- На обекта ще се работи само през светлата част на денонощието.

ж) Рисковете за човешкото здраве поради неблагоприятно въздействие върху факторите на жизнената среда по смисъла на § 1, т. 12 от допълнителните разпоредби на Закона за здравето.

Процесът на експлоатация на кариерата ще бъде съобразен с всички законови и нормативни изисквания, и няма да води до негативни последици по отношение на компонентите на околната среда. Не се очаква вредно въздействие върху хората, живеещи в населените места в района и тяхното здраве, тъй като обектът е отдалечен на около 1.5 km от регулацията на най-близкото населено място – с. Белцов.

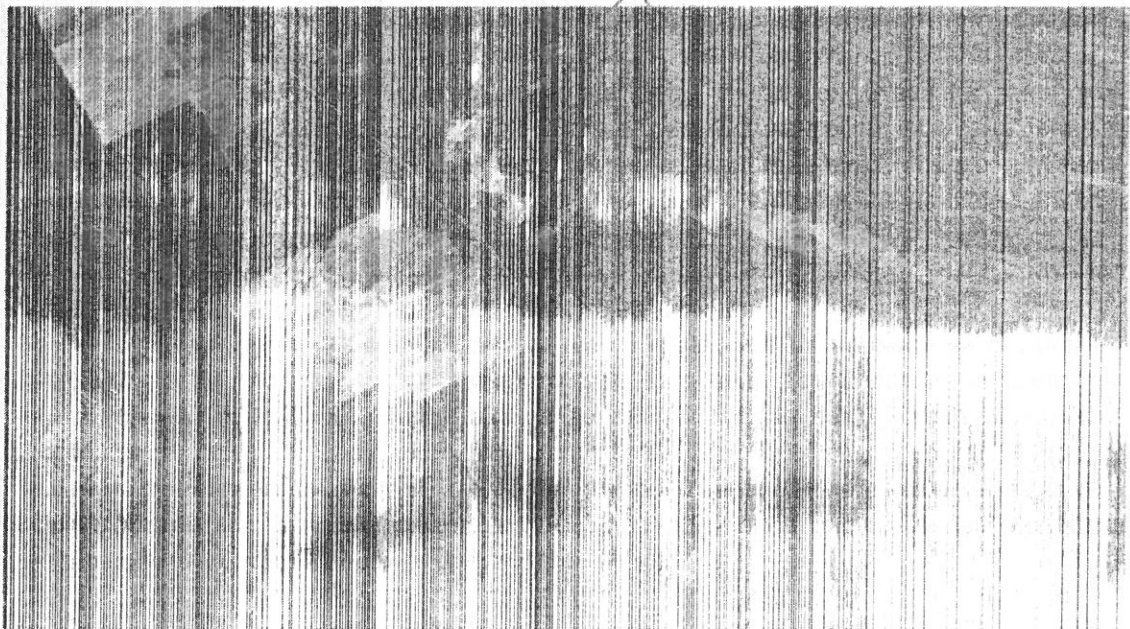
Източници на шум и вибрации с постоянно действие ще бъдат транспортните и строителни машини използвани при експлоатацията на кариерата.

Всички очаквани емисии на замърсители ще са в рамките на нормите за оказване на човешкото здраве. Експлоатацията на кариерата няма да доведе до влошаване на санитарно-хигиенните условия в района и не се очаква да окаже вредно въздействие или риск за човешкото здраве.

За работа с новите машини ще се наемат работници с необходимата квалификация.

Всяко работно място преминава през процес за оценка на риска. Такива оценки ще бъдат направени за местата на новите оператори.

2. Местоположение на площадката, включително необходима площ за временни дейности по време на строителството.



Гранити на мястото 72361.12.106 (карта е съставена чрез използване на спътникова снимка – изображение от сайта на Геонавигатор.ком.карта).

Находнище „Ценово“ се намира на около 2,5 km север – североизточно от с. Ценово и на около 1.5 km югоизточно от с. Белцов, в местността „Панзаници“ в границите на кариерата.

Разстоянието от находищата до р. Пнтра е между 0.3 и 0.18 км, а до р. Дунав е около 12.5 км. То обхваща част от югозападния склон на възлм, който започва близо до шосето Ценово – Белцов и продължава в северозападна посока.

Концесионната площ съвпада с поземлен имот № 78363.12.106, област Русе, община Ценово, с. Ценово, вид собственост - общинска публична, вид територия - земеделска, НТП Скали, площ 64089 кв. м, стар номер 000.06. Концесионната площ е определена с номера на имота и с координати на граничните точки.

Координатен режимът на граничните точки на концесионна площ „Ценово 1“ за добив на строителни материали с. Ценово, община Ценово, област Русе, обща площ: 64081 кв.м. Координатна система: 1970 год.

№	Север X	Изток Y
1	9458 50.00	4723794.00
2	9458 54.00	4723675.00
3	9458 168.00	4723578.00
4	9458 181.00	4723541.00
5	9458 102.00	4723506.00
6	9458 352.00	4723483.00
7	9458 167.00	4723484.00
8	9458 381.00	4723478.00
9	9458 101.00	4723467.00
10	9458 113.00	4723482.00
11	9458 113.00	4723513.00
12	9458 106.00	4723523.00
13	9458 394.00	4723532.00
14	9458 381.00	4723548.00
15	9458 101.00	4723567.00
16	9458 103.00	4723581.00
17	9458 110.00	4723592.00
18	9458 390.00	4723599.00
19	9458 361.00	4723607.00
20	9458 347.00	4723617.00
21	9458 331.00	4723645.00
22	9458 296.00	4723681.00
23	9458 250.00	4723739.00
24	9458 239.00	4723764.00
25	9458 231.00	4723783.00
26	9458 221.00	4723815.00
27	9458 191.00	4723860.00
28	9458 191.00	4723872.00
29	9458 192.00	4723882.00
30	9458 201.00	4723897.00
31	9458 220.00	4723913.00
32	9458 221.00	4723955.00
33	9458 211.00	4723950.00
34	9458 181.00	4723978.00
35	9458 161.00	4723993.00

№	Селеп. X	Изток Y
36	9458151.00	4724025.00
37	9458151.00	4724041.00
38	9458152.00	4724054.00
39	9458181.00	4724076.00
40	9458248.00	4724131.00
41	9458271.00	4724156.00
42	9458280.00	4724172.00
43	9458311.00	4724222.00
44	9458311.00	4724233.00
45	9458301.00	4724244.00
46	9458293.00	4724245.00
47	9458284.00	4724238.00
48	9458263.00	4724216.00
49	9458231.00	4724205.00
50	9458231.00	4724195.00
51	9458201.00	4724187.00
52	9458180.00	4724174.00
53	9458116.00	4724146.00
54	9458093.00	4724133.00
55	9458071.00	4724099.00
56	9458081.00	4724083.00
57	9458051.00	4724058.00
58	9458052.00	4724026.00
59	9458065.00	4724016.00
60	9458080.00	4723994.00
61	9458121.00	4723958.00
62	9458131.00	4723936.00
63	9458141.00	4723910.00
64	9458151.00	4723881.00

При изработване на цялостният проект ще се търси решение без засягане на допълнителни площи извън концесионната площ – площи за временно съхраняване на материали или нови външни пътища за достъп.

**3. Описание на основните процеси (по проспектни данни), капацитет, включително на съоръженията, в които се очаква да са налични опасни вещества от приложение № 3 към ЗООС.**

Кариера „Ценово I“ е съществуваща кариера. На кариерата е работено до 1995 год. И на нея има две оформени кариерни гнезда. По време на бъдещите добивни работи ще се цели максимално използване на тези изработки, както и вече изградените пътни връзки.

Кариера „Ценово II“, ще се развива върху запасите от едноименното находище и се намира в стадий на строителство. Добивът ще се разработва по открит способ посредством пробивно-взривни работи, натоварване на взривения материал с багер и транспорт до местоназначението.

През 2007 г. „Скални материали“ АД, гр. Русе сключва концесионен договор за 35 г. с община Ценово за имот № 1000106 – „Скала“. Писмо с вх. регистрационен индекс №ЗНПБ-588

/21.03.2007 Министерство на околната среда и водите, град София съгласува проект за проучване на строителни материали в площ „Ценово 1“. Внесен е Геоложки доклад за резултатите от извършените геоложки проучвания в концесионна площ „Ценово 1“, в землището на с. Ценово, община Ценово, област Русе с изчисление на запаси от строителни материали в находище „Ценово 1“ - варовици за хидротехнически съоръжения, по състояние към 01.12. 2006 г с писмо с изх. регистрационен индекс №Е -26-С -105/16.10.2012г. и е разгледан от Специализирана експертна комисия по запасите(СЕК) към Министерство на икономиката, енергетиката и туризма, град София.

Извършени са детайлни проучвания и са блокирани запаси в находище „Ценово 1“ от категория „111“ и „122“ варовици – 900 700 m<sup>3</sup>. Обемът на покривката за блоковете със запаси „111“ и „122“ е 13 635 m<sup>3</sup>. Залежите са описани от площ с форма на многоъгълник със северозапад–югоизточна посока. Заемат площ от 56 481.2 кв. м. (56.5 дка).

Максимално изземане на запасите няма да се осъществи, понеже контура на запасите излиза извън границата на концесионната площ. По тази причина разнасянето на бордовете ще започне преди достигането границите на запасите и част от тях ще останат в разнесените бордове в края на експлоатационния период.

Предвижда се режима на работа да бъде при 5 дневна работна седмица, с 1 смяна в денонощието с продължителност 8 часа, при общ брой работни дни в годината – 252. Работа само в светлата част на денонощието.

Общия брой на обслужващия персонал е до 10 души, включително администриране и охрана.

На разглежданата територия няма и не се предвижда да се съхраняват опасни химични вещества. Необходимото взривно вещество ще се доставя от фирмата изпълнител на взривните работи и не се предвижда същото да се съхранява в рамките на концесионната площ.

На площадката не се предвижда съхраняване на дизелово гориво.

#### 4. Схема на нова или промяна на съществуваща пътна инфраструктура

Подходът към карриерата се осъществява по съществуващ обслужващ черен път общинска собственост. При извършваните добивни дейности до 1995 г. е използван същият път.

#### 5. Програма за дейностите, включително за строителство, експлоатация и фазите на закриване, възстановяване и последващо използване

Програмата за дейностите включва:

- разработване на находището;
- дейности по рекултивация.

Нарушените терени ще бъдат рекултивирани съгласно изискванията на Наредба №26 от 2 октомври 1996г., изм. ДВ. бр.30 от 22 Март 2002 г., за рекултивация на нарушени терени, подобряване на слабопродуктивни земи, отнемане и оползотворяване на хумусния пласт с цел възстановяване на ландшафта.

#### 6. Предлагани методи за строителство

Строителство при добив по открит способ е подготовката на терена за започване на добива.

Подготвителен етап – включва:

- Означаван на обекта с табели и сигнализация, при необходимост поставяне на огради
- Установяване на битово помещение за работниците и администраторите, вкл. Химическа тоалетна;
- Ситуиране на преместваем автокантар;

Откривни работи:

За да се подготви находището за добив е необходимо да се отстрани откривката, залягаща над полезното изкопаемо (варовици).

Откривката е относително малко по количество и е със средна дебелина 0,24 m. Тя е от почва и тънък изветрителен слой, като на места почвата липсва почти или напълно. Нейният обем е изчислен на 13 635 m<sup>3</sup>, включително почви със съдържание на хумус.

Тя ще бъде превозена и насипана в насипище, в границите на концесионната площ. Извън площта на геоложките запаси.

#### 7. Доказване на необходимостта от инвестиционното предложение

Настоящата информация е във връзка с концесия на находище „Ценово 1“ от страна на Министерство на енергетиката и набавянето на документация, свързана с тази процедура. Част от тази документация е решение, доказващо провеждане на процедура по реда на Закона за опазване на околната среда и Закона за биологичното разнообразие.

От установени пазарни проучвания съществува необходимост от местен доставчик на трошен варовик.

8. План, карти и снимки, показващи границите на инвестиционното предложение, даващи информация за физическите, природните и антропогенните характеристики, както и за разположените в близост елементи от Националната екологична мрежа и най-близко разположените обекти, подлежащи на здравна защита, и отстоянията до тях.



Местоположение на имот 78361.12.106 спрямо границите на 33 „Река Янтра“ - изображение от сайта на Агенция по кадастър.

На изображенията е показан имотът на концесионната площ и неговото местоположение спрямо близко разположени населени места. Той попада в границите на 33 „Река Янтра“, както се вижда на горното изображение.

Обекти за здравна защита има в населените места – в с. Белцов – над 1.5 км и в с. Ценово – над 2.2 км.

**9. Съществуващо земеползване по границите на площадката или трасето на инвестиционното предложение.**

В източна посока от имота има пасища и мери.

В западна посока има обслужващ път и горски територии с култури от топола, които разделят кариерата от р. Янтра. Северно има скалист терен.

**10. Чувствителни територии, в т.ч. чувствителни зони, уязвими зони, защитени зони, санитарно-охранителни зони около водоизточниците и съоръженията за питейно-битово водоснабдяване и около водоизточниците на минерални води, използвани за лечебни, профилактични, питейни и хигиенни нужди и др.; Национална екологична мрежа**

Инвестиционното предложение засяга територия, която попада в границите на 33 „Река Янтра“.

Не попада в защитена територия.

Не се засягат паметници на културата.

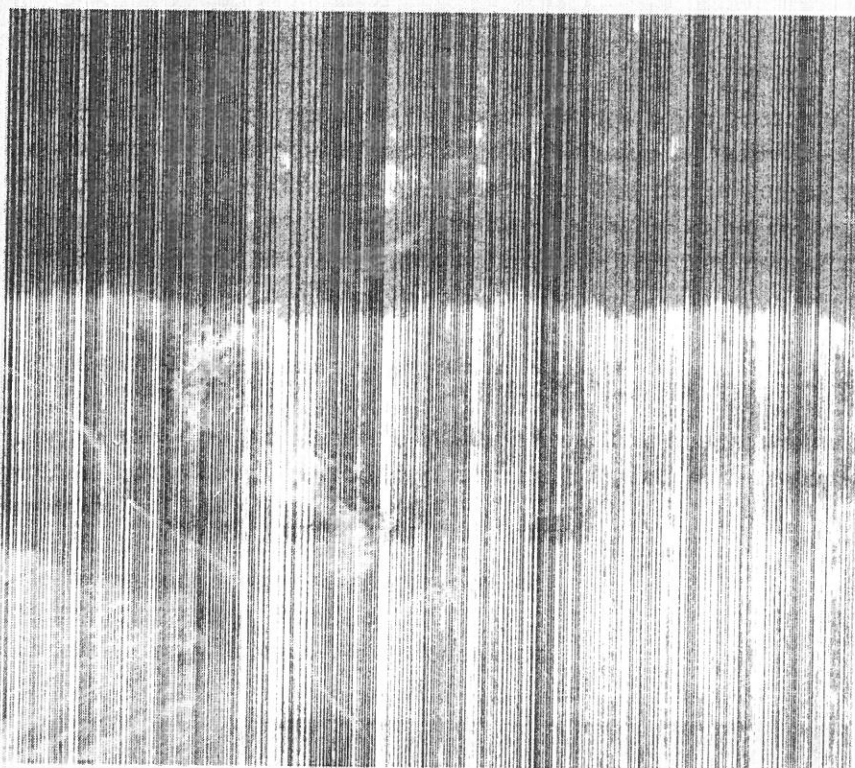
**11. Други дейности, свързани с инвестиционното предложение (например добив на строителни материали, нов водопровод, добив или пренасяне на енергия, жилищно строителство).**

Необходимост от водопровод – не.

Необходимост от нов електропровод – не.

Нови пътища – не се предвиждат.

Строителство на сгради – не се предвижда.



Сателитно изобразяване на съществуващото изобитие в границите на концесионната площ – при близки земи 1, 2 и 3а. Среден капацитет – граници на концесионната площ.

**12. Необходимост от друг разрешителен, свързан с инвестиционното предложение.**

Одобряване на актуален проект за добив от Министерство на енергетиката. Одобряване на годишни проекти за добив от Министерство на енергетиката.

**III. Местоположение на инвестиционното предложение, което може да окаже отрицателно въздействие върху нестабилните екологични характеристики на географските райони, поради което тези характеристики трябва да се вземат под внимание, и по-конкретно:**

**1. Съществуващо и одобрено ползване;**

Находище „Ценово 1“ се намира в землището на с. Ценово, община Ценово, поземлен имот № 78361.12.106, област Русе, община Ценово, с. Ценово.

Стар номер – 000106;

Площ 64 089 кв. м;

Вид собственост - общинска публична;

Вид територия – земеделска

Начин на трайно ползване – Скали.

Експлоатацията на кариерата е била прекратена за 25 години и не са извършвани мероприятия за рекултивация. Нарушените площи с открити скали, са над 12 дка.

Територията не се използва за стопанска дейност.

**2. Мочурища, крайречни области, речни устия;**

Близо до кариерата има заливаеми речни тераси от системата на р. Янтра, които се използват за отглеждане на тополови култури и култури от пауловния. Те се разполагат на терени с височина 25 до 26 м н.м.в., на 4 до 5 м от планирания минимален хоризонт 30 м за дъно на кариерата. Не се планира добив от по-ниски хоризонти.

Разстоянието от находището до р. Янтра е между 0.3 и 0.18 км, а до р. Дунав е около 12.5 км.

Предвидените дейности са с образци: опазване на повърхностните и подземни води.

Не се засягат пряко крайречните територии.

**3. Крайбрежни зони и морска околна среда;**

Териториалния обхват на инвестиционното предложение е извън границите на крайбрежни зони и морска околна среда

**4. Планински и горски райони;**

Площадката на ИП се намира в равнинен район и не се засягат планински територии.

Гори не се засягат пряко. Горски територии има в съседни територии, без да имат обща граница с концесионната площ.



*Земи от горския фонд в съседни територии.*

**5. Защитени със закон територии;**

Не са засегнати защитени територии.

**6. Засегнати елементи от Националната екологична мрежа;**

Кариера „Ценово 1“ попада в границите на ЗЗ „Река Янтра“ BG0000610.

Показана е границата на защитената зона спрямо концесионната площ (виж стр. 8).

**7. Ландшафт и обекти с историческа, културна или археологическа стойност;**

Разработването на кариерата ще засегне съществуващия ландшафт. По време на експлоатацията на кариерата ще се увеличат площите на техногенните ландшафти за сметка на останалите. При реализацията на проекта ще се промени облика на територията, като се създаде една променена форма на релефа с изразена денivelация.

Цялостната рекултивация на терена ще разнообрази пейзажа, ще допринесе за благоприятното вписване на обекта в околната среда, за самоочистване и саморегулиране на ландшафта.

В проучената площ и в близост до нея не са известни археологически и архитектурни паметници на културата. Възможно е при изпълнение на изкопни и добивни дейности да се попадне на археологически обект, нерегистриран преди, поради неговите особености. В такъв случай ще се процедира в съответствие с разпоредбите на чл. 72 и 73 от Закона за културното наследство.

**8. Територии и/или зони и обекти със специфичен санитарен статут или подлежащи на здравна защита.**

Не се засягат. Обекти, подлежащи на здравна защита са явяват следните населени места:

- в посока северозапад – с. Белцов, на разстояние 1500 m;

- в посока югозапад – с. Ценово на, на разстояние 2200 m;

**IV. Тип и характеристики на потенциалното въздействие върху околната среда, като се вземат предвид вероятните значителни последици за околната среда вследствие на реализацията на инвестиционното предложение:**

**1. Въздействие върху населението и човешкото здраве, материалните активи, културното наследство, въздуха, водата, почвата, земните недра, ландшафта, климата, биологичното разнообразие и неговите елементи и защитените територии.**

- **Въздействие върху населението и човешкото здраве и материалните активи**

Процесът на реализация на инвестиционното предложение ще бъде съобразен с всички законови и нормативни изисквания и няма да води до значими негативни последици по отношение на компонентите на околната среда.

Не се очаква вредно въздействие върху хората, живеещи в населените места в района и тяхното здраве, тъй като обектът е отдалечен на около 1.5 km от регулацията на най-близкото населено място – с. Белцов.

- **Въздействие върху културното наследство**

В границите на имотите няма паметници на културата и инвестиционното предложение не засяга такива паметници

- **Въздействие върху атмосферния въздух**

Експлоатацията на находището се заключава в провеждането на откривни и добивни работи, транспорт и преработка. Отделяните емисии са: общ прах, ФПЧ (фини прахови частици) и изгорели газове от строителната и транспортна техника и пробивно взривните работи. Друг източник на моментни емисии са провежданите епизодично за няколко секунди, взривни работи.

- **Въздействие върху качеството на водите**

При експлоатацията на находището и насипището не се очаква да има въздействие върху състоянието на подземните води, което се обосновава на:

- Не се предвижда водоползване от подземни и повърхностни води;

- Не се предвижда отвеждане на отпадъчни води;

- Добиваните инертни материали не съдържат вредни и опасни вещества;

- При технологията на добив не се използват вредни и опасни вещества;

- В находището и в близост до него няма наличие на извори, каптажи и други водоизточници с местно битово значение;

- Подземни води в находището не са открити и не се очаква влошаване на хидрологичния баланс;

- Отпадъчни води в кариерата няма да се формират.

Естеството на прилаганите дейности не предполага замърсяване на подземните и повърхностни води в района. Не съществуват условия за заливане на територията.

- **Въздействие върху почвата и земните недра**

Като цяло въздействието на предвиденото инвестиционно намерение върху земните недра може да се оцени като пряко, дълготрайно и необратимо, с ограничен обхват в обсега на находището. Следва да се има предвид, че това е закономерно и неизбежно при подобни минно-добивни работи. С цел намаляване на отрицателното въздействие се предвижда рекултивация на находището.

При разработване на кариерата, от площта (част от площта) на находището ще бъде отнет почвен слой, който ще се депонира в границите на кариерната площ. В последствие тези количества ще бъдат използвани при рекултивационните дейности за заравняване и

оформяне на терена, където е извършен добива. Почвата в съседните терени не се замърсява и не се засяга по никакъв начин.

• **Въздействие върху ландшафта**

Безспорно разработването на кариерата ще засегне съществуващия ландшафт. По време на експлоатацията на кариерата ще се увеличат площите на техногенните ландшафти за сметка на останалите. При реализацията на проекта ще се промени облика на територията, като се създаде една променена форма на релефа с изразена денивелация.

Цялостната рекултивация на терена с подходяща растителност ще разнообрази пейзажа, ще допринесе за по-благоприятното вписване на обекта в околната среда, за самоочистване и саморегулиране на ландшафта.

• **Въздействие върху биологичното разнообразие и неговите елементи и защитените територии**

При реализацията на инвестиционното предложение не се очаква въздействие върху биологичното разнообразие и неговите елементи и защитени територии.

Предвидените дейности няма да предизвикат промяна във видовото разнообразие и унищожаване на местообитания на видове растения и животни, включени в Приложение №1 и Приложение №2 на Закона за биологичното разнообразие. Теренът, предвиден за реализация на инвестиционното предложение, не попада в границите на защитена територия по смисъла на Закона за защитените територии.

**2. Въздействие върху елементи от Националната екологична мрежа, включително на разположените в близост до инвестиционното предложение.**

Теренът, предвиден за реализация на инвестиционното предложение, не попада в защитена територия по смисъла на Закона за защитени територии, но попада в границите на защитена зона от екологичната мрежа Натура 2000. Това е защитена зона BG0000610 „Река Янтра“ за опазване на природните местообитания и на дивата флора и фауна.

Реализирането на ИП няма да окаже въздействие върху структурата на защитената зона и не се очаква да настъпи фрагментация. При реализиране на предложението няма да има нарушени коридори за миграция на видове, предмет на опазване. Реализацията на инвестиционното намерение не е свързана с генерирането на емисии и отпадъци във вид и количества, които да окажат отрицателно въздействие върху защитената зона. Не се очаква негативно въздействие на видове предмет на опазване в защитената зона. Не се очаква реализацията на инвестиционното предложение да окаже въздействие върху елементи от Националната екологична мрежа.

**3. Очакваните последици, произтичащи от уязвимостта на инвестиционното предложение от риск от големи аварии и/или бедствия.**

При експлоатация на обекта съществува известен риск от инциденти, които са свързани с извършването на откривните и добивни работи в кариерата, товаро-разтоварни работи, свличане на материал и др. В тази връзка ще бъдат предприети мерките за предотвратяване на аварии, като част от тях ще бъдат свързани с поддържане в изправност на машините и транспортните средства, ще бъдат взети всички необходими мерки за недопускане на пожар в околните терени. На обекта ще се работи само през светлата част на денонощието.

**4. Вид и естество на въздействието (пряко, непряко, вторично, кумулативно, краткотрайно, средно- и дълготрайно, постоянно и временно, положително и отрицателно).**

Представено в табличен вид по-долу.

**5. Степен и пространствен обхват на въздействието** – географски район; засегнато население; населени места (наименование, вид - град, село, курортно селище, брой на населението, което е вероятно да бъде засегнато, и др.).

Инвестиционното предложение ще се реализира на в границите на имот № 78361.12.106, област Русе, община Ценово, с. Ценово с площ 64089 кв.м.

Най-близките населени места са с. Брестовене и с. Ценово.

**6. Вероятност, интензивност, комплексност на въздействието.**

Представено в табличен вид по-долу.

**7. Очакваното настъпване, продължителността, честотата и обратимостта на въздействието.**

Въздействия при експлоатация са краткотрайни – въздействия за срока на експлоатация и дълготрайни – промяна на ландшафта от иззети земни маси.

Подробности – в матричната оценка в таблицата по-долу.

**8. Комбинирането с въздействия на други съществуващи и/или одобрени инвестиционни предложения.**

Качеството на околната среда в района на оценяваното ИП е в добро състояние и е със запазена самовъзстановителна способност. Значимостта на очакваните въздействия е определена по всеки от компонентите. Направената оценка показва, че експозицията на всички очаквани въздействия е незначителна като големина и значително под определените, с нормативни документи, норми. Комбинираното въздействие на други инвестиционни предложения е подробно разгледано в т. II-1б от настоящата информация.

**9. Възможността за ефективно намаляване на въздействията.**

Мерки и условия, предвидени за предотвратяване, намаляване и възможно отстраняване на неблагоприятните въздействия от осъществяване на инвестиционното предложение върху защитената зона:

- Избраната технология за добив на полезно изкопаемо – добив на варовик, ще се реализира в рамките на концесионната площ;
- При прекратяване на добивните дейности от находището, ще се изпълни проект за техническа и биологична рекултивация;
- Няма да се допуска пряко и непряко отвеждане на опасни и вредни вещества, които могат да замърсят повърхностните и подземните водни тела;
- Предвидените от Възложителя организация на добив и транспорт, машини и съоръжения отговарят на най-добрите налични техники.

**10. Трансграничен характер на въздействието.**

Предвид местоположението, параметрите и характера на предвидените дейности реализирането на инвестиционното предложение не е свързано с трансгранично въздействие на територията на друга държава.

Не се формира въздействие с трансграничен характер.

11. Мярки, които е необходимо да се включат в инвестиционното предложение, свързани с избягване, предотвратяване, намаляване или компенсирание на предпологаемите значителни отрицателни въздействия върху околната среда и човешкото здраве.

Въздействие	Вероятност на поява на въздействие	Териториален обхват на въздействието	Вид на въздействието		Степен на въздействието	Характеристика на въздействието			Мярки за предотвратяване, намаляване или компенсирание на отрицателното въздействие
			Положително/Отрицателно	Пряко/Непряко		Честота	Продължителност	Кумулативност	
Върху въздуха	Очаква се	В рамките на площадката	Отрицателно	Пряко	Ниска	Времени	Краткотрайни	Не	Всячки изисквания за работа с изправни машини, оросяване на площадката и др.
Върху водите	Не се очаква	Не	-	-	-	-	-	-	-
Върху земните недра	Очаква се	В рамките на площадката	Отрицателно	Пряко	Ниска	Времени	Дълготрайни	Не	Изпълнение на рекултивация
Върху почвата	Не се очаква	Не	-	-	-	-	-	-	-
Върху флората и фауната	Очаква се	В рамките на площадката	Отрицателно	Пряко	Ниска	Времени	Дълготрайни	Да	Изземване и оползотворяване на хумуса
Върху ландшафта	Очаква се	В рамките на площадката	Отрицателно	Пряко	Ниска	Времени	Дълготрайни	Не	-
Върху паметници на културата	Не се очаква	Не	-	-	-	-	-	-	-
От генериране на отпадъци	Не се очаква	Не	-	-	-	-	-	-	Витозите отпадъци ще се третират по реда на ЗУО. Управлението на минните отпадъци ще се осъществява в съответствие със ЗПБ и плана за управление на съществуващите
От средни физически фактори	Очаква се	В рамките на площадката	Отрицателно	Пряко	Ниска	Времени	Краткотрайни	Да	-
Върху населението	Не се очаква	Не	-	-	-	-	-	-	-

**V. Обществен интерес към инвестиционното предложение.**

До момента на подаване на настоящата информация по Приложение 2 към чл. 6 на Наредба за условията и реда за извършване на оценка на въздействието върху околната среда, на адреса ни за кореспонденция не са постъпили запитвания и възражения, относно инвестиционното ни предложение.

Не е установен интерес на обществеността към инвестиционното намерение.



ККС-2005 4824931-952 514106 140

Датумчик: Поземлени имоти (вид територија)

Поземлен лист 78361-12.106, област Русе, општина Церсво, с. Церсво, вид  
собств. Општинска публична, вид територија Земјоделска, НТП Скали, плош  
64089 кв. м, стар бројер 000106,  
Заповед за одобрење на ККСР № РД-16-555/14.08.2019 г. на  
ДИРЕКТОР НА ДИРЕКТОРАТ НА АГКК

9406

4825054,931

513622,345

ККС 2005

© Служба за геоинформација и катастар на Република Македонија

РУСЕ



СКАМТИ МАТЕРИАЛИ АД

НАЧАЛО ЗА НАС ПРОДУКТИ ДЕЙНОСТ ЦЕНИ ЦЕВ КЛИЕНТИ КОНТАКТИ



## Уведомление „Ценово 1“

### ОБЯВА

На открояване на 4. ил. 2 от наредбата за ул. локвита и руда за извършване на оценка на недвижителното състояние средна ДВ. бр. 25/2003 г. посл. изм. и доп. ДВ. бр. 67/2010 г.)

### УВЕДОМЯВАНЕ

Всички заинтересовани физически и юридически лица, че „СКАМТИ МАТЕРИАЛИ“ АД има инвестиционно предложение „Добие на строителни материали в находище „Ценово 1“ – Боровци за хидротехнически съоръжения село Ценово, община Ценово, област Русе“  
Боравци, които желат да изразят мнения и становища относно да го направят писмено в община Ценово, кметство Ценово или в РУОСБ – Русе. Граничната булевард № 20, пощенски код 7000

СКАМТИ МАТЕРИАЛИ АД

20.01.2021 г.

гр. Русе

### ИНВЕСТИЦИОННИ НАМЕРЕНИЯ

УВЕДОМЛЕНИЕ  
„ЦЕНОВО 1“

УВЕДОМЛЕНИЕ „БАТИН  
– КАЧАРИТЕ 2“

**Свали документ**