

Министерство на Околната Среда и Водите
Регионална инспекция - гр. Русе
Вх. № AO-5009-(3)
Получен на 16.11.2011 г.

ДО

ДИРЕКТОРА НА РИОСВ-РУСЕ

ИСКАНЕ

**за преценяване на необходимостта от извършване на оценка на въздействието
върху околната среда (ОВОС)**

от „Агрола Екоинвест“ ООД, ЕИК 117595824, гр. Русе, ул. „Димитър Атанасов“ № 3, вх. 1,
ет. 6

(име, адрес и телефон за контакт)

гр. Русе, ул. „Димитър Атанасов“ № 3, вх. 1, ет. 6

(седалище)

Пълен пощенски адрес:

гр. Русе, ул. „Димитър Атанасов“ № 3, вх. 1, ет. 6

Управител или изпълнителен директор на фирмата възложител:

Георги Иванов Пейчев

УВАЖАЕМИ Г-Н/Г-ЖО ДИРЕКТОР,

Моля да ми бъде издадено решение за преценяване на необходимостта от извършване на ОВОС за инвестиционно предложение:

„Водовземане от р. Янтра и изграждане на автоматизирана поливна система – капково напояване, овощна градина – кайсии, чрез самостоятелна разпределителна водопроводна мрежа в имот с идентификатор 39788.28.138, с. Кривина, община Ценово, област Русе“

(посочва се характерът на инвестиционното предложение, в т.ч. дали е за ново инвестиционно предложение и/или за разширение или изменение на инвестиционно предложение съгласно приложение № 1 или приложение № 2 към ЗООС)

Прилагам:

1. Информацията по приложение № 2 към чл. 6 от Наредбата за условията и реда за извършване на оценка на въздействието върху околната среда - един екземпляр на хартиен носител и един екземпляр на електронен носител.
2. Информация за датата и начина на заплащане на дължимата такса по Тарифата.
3. Оценка по чл. 99а от ЗООС (в случаите по чл. 118, ал. 2 от ЗООС) - един екземпляр на хартиен носител и един екземпляр на електронен носител.
4. Информация и оценка по чл. 99б, ал. 1 от ЗООС (в случаите по чл. 109, ал. 4 от ЗООС) - един екземпляр на хартиен носител и един екземпляр на електронен носител.

Желая решението да бъде издадено в електронна форма и изпратено на посочения адрес на електронна поща.

Желая да получавам електронна кореспонденция във връзка с предоставяната услуга на посочения от мен адрес на електронна поща.

Желая решението да бъде получено чрез лицензиран пощенски оператор.

Дата: 25.11.2024г.....

Уведомител:.....

Георги /



Министерство на Околната Среда и Водите
Регионална инспекция - гр. Русе
Вх. № А0-5009-(3)
Получен на 26.11.2011 г.

ДО

ДИРЕКТОРА НА РИОСВ-РУСЕ

ИСКАНЕ

**за преценяване на необходимостта от извършване на оценка на въздействието
върху околната среда (ОВОС)**

от „Агрола Екоинвест“ ООД, ЕИК 117595824, гр. Русе, ул. „Димитър Атанасов“ № 3, вх. 1,
ет. 6

(име, адрес и телефон за контакт)

гр. Русе, ул. „Димитър Атанасов“ № 3, вх. 1, ет. 6

(седалище)

Пълен пощенски адрес:

гр. Русе, ул. „Димитър Атанасов“ № 3, вх. 1, ет. 6

Управител или изпълнителен директор на фирмата възложител:

Георги Иванов Пейчев

УВАЖАЕМИ Г-Н/Г-ЖО ДИРЕКТОР,

Моля да ми бъде издадено решение за преценяване на необходимостта от извършване на ОВОС за инвестиционно предложение:

„Водовземане от р. Янтра и изграждане на автоматизирана поливна система – капково напояване, овощна градина – кайсии, чрез самостоятелна разпределителна водопроводна мрежа в имот с идентификатор 39788.28.138, с. Кривина, община Ценово, област Русе“

(посочва се характерът на инвестиционното предложение, в т.ч. дали е за ново инвестиционно предложение и/или за разширение или изменение на инвестиционно предложение съгласно приложение № 1 или приложение № 2 към ЗООС)

Прилагам:

ИНФОРМАЦИЯ
ЗА ПРЕЦЕНЯВАНЕ НЕОБХОДИМОСТТА ОТ ОВОС

*(Съгласно Приложение № 2 към чл. 6 от Наредбата за условията
и реда за извършване на ОВОС)*

на инвестиционно предложение

за

***„Водовземане от р. Янтра и изграждане на
автоматизирана поливна система – капково напояване,
овощна градина – кайсии, чрез самостоятелна
разпределителна водопроводна мрежа в имот с
идентификатор 39788.28.138, с. Кривина, община Ценово,
област Русе“***

Възложител: „АГРОЛА ЕКОИНВЕСТ“ ООД, гр. Русе

Гр. Русе, ноември 2021г.

„Водовземане от р. Янтра и изграждане на автоматизирана поливна система – капково напояване, овощна градина – кайсии, чрез самостоятелна разпределителна водопроводна мрежа в имот с идентификатор 39788.28.138, с. Кривина, община Ценово, област Русе“

При изготвянето на информацията за преценяване на необходимостта от ОВОС на инвестиционното предложение „Водовземане от р. Янтра и изграждане на автоматизирана поливна система – капково напояване, овощна градина – кайсии, чрез самостоятелна разпределителна водопроводна мрежа в имот с идентификатор 39788.28.138, с. Кривина, община Ценово, област Русе“, са спазени изискванията на глава шеста, раздел трети на **Закона за опазване на околната среда** (изм. и доп. ДВ. бр.102 от 1 Декември 2020г.) и разпоредбите на **Наредбата за условията и реда за извършване на оценка на въздействието върху околната среда** (изм. и доп. ДВ. бр.67 от 23 Август 2019г.)

„Водовземане от р. Янтра и изграждане на автоматизирана поливна система – капково напояване, овощна градина – кайсии, чрез самостоятелна разпределителна водопроводна мрежа в имот с идентификатор 39788.28.138, с. Кривина, община Ценово, област Русе“

СЪДЪРЖАНИЕ

I. ИНФОРМАЦИЯ ЗА КОНТАКТ С ВЪЗЛОЖИТЕЛЯ:	5
1. Име, местожителство, гражданство на възложителя - физическо лице, седалище и единен идентификационен номер на юридическото лице	5
2. Пълен пощенски адрес	5
3. Телефон, факс и e-mail.....	5
4. Лице за контакт.....	5
II. РЕЗЮМЕ НА ИНВЕСТИЦИОННОТО ПРЕДЛОЖЕНИЕ:	5
1. Характеристики на инвестиционното предложение	5
А) размер, засегната площ, параметри, мащабност, обем, производителност, обхват, оформление на инвестиционното предложение в неговата цялост.....	5
Б) взаимовръзка и кумулиране с други съществуващи и/или одобрени инвестиционни предложения.....	8
В) използване на природни ресурси по време на строителството и експлоатацията на земните недра, почвите, водите и на биологичното разнообразие	9
Г) Генериране на отпадъци - видове, количества и начин на третиране, и отпадъчни води	9
Д) замърсяване и вредно въздействие; дискомфорт на околната среда	9
Е) Риск от големи аварии и/или бедствия, които са свързани с инвестиционното предложение	10
Ж) рисковете за човешкото здраве поради неблагоприятно въздействие върху факторите на жизнената среда по смисъла на § 1, т. 12 от допълнителните разпоредби на Закона за здравето	11
2. Местоположение на площадката, включително необходима площ за временни дейности по време на строителството	11
3. Описание на основните процеси (по проспектни данни), капацитет, включително на съоръженията, в които се очаква да са налични опасни вещества от приложение № 3 към ЗООС.	13
4. Схема на нова или промяна на съществуваща пътна инфраструктура.....	14
5. Програма за дейностите, включително за строителство, експлоатация и фазите на закриване, възстановяване и последващо използване	14
6. Предлагани методи за строителство.....	15
7. Доказване на необходимостта от инвестиционното предложение.	15
8. План, карти и снимки, показващи границите на инвестиционното предложение, даващи информация за физическите, природните и антропогенните характеристики, както и за разположените в близост елементи от Националната екологична мрежа и най-близко разположените обекти, подлежащи на здравна защита, и отстоянията до тях.....	16
9. Съществуващо земеползване по границите на площадката или трасето на инвестиционното предложение	18
10. Чувствителни територии, в т.ч. чувствителни зони, уязвими зони, защитени зони, санитарно-охранителни зони около водоизточниците и съоръженията за питейно-битово водоснабдяване и около водоизточниците на минерални води, използвани за лечебни, профилактични, питейни и хигиенни нужди и др.; Национална екологична мрежа.	18
11. Други дейности, свързани с инвестиционното предложение (например добив на строителни материали, нов водопровод, добив или пренасяне на енергия, жилищно строителство.	20
12. Необходимост от други разрешителни, свързани с инвестиционното предложение	20
III. МЕСТОПОЛОЖЕНИЕ НА ИНВЕСТИЦИОННОТО ПРЕДЛОЖЕНИЕ, КОЕТО МОЖЕ ДА ОКАЖЕ ОТРИЦАТЕЛНО ВЪЗДЕЙСТВИЕ ВЪРХУ НЕСТАБИЛНИТЕ ЕКОЛОГИЧНИ ХАРАКТЕРИСТИКИ НА ГЕОГРАФСКИТЕ РАЙОНИ, ПОРАДИ КОЕТО ТЕЗИ ХАРАКТЕРИСТИКИ ТРЯБВА ДА СЕ ВЗЕМАТ ПОД ВНИМАНИЕ	21
1. Съществуващо и одобрено земеползване.....	21
2. мочурница, крайречни области, речни устия.	23
3. крайбрежни зони и морска околна среда	23
4. планински и горски райони.....	23
5. защитени със закон територии.....	23
6. засегнати елементи от Националната екологична мрежа	23

3

„Водовземане от р. Янтра и изграждане на автоматизирана поливна система – капково напояване, овощна градина – кайсии, чрез самостоятелна разпределителна водопроводна мрежа в имот с идентификатор 39788.28.138, с. Кривина, община Ценово, област Русе“

7. ЛАНДШАФТ И ОБЕКТИ С ИСТОРИЧЕСКА, КУЛТУРНА ИЛИ АРХЕОЛОГИЧЕСКА СТОЙНОСТ 24
8. ТЕРИТОРИИ И/ИЛИ ЗОНИ И ОБЕКТИ СЪС СПЕЦИФИЧЕН САНИТАРЕН СТАТУТ ИЛИ ПОДЛЕЖАЩИ НА ЗДРАВНА ЗАЩИТА 25

IV. ТИП И ХАРАКТЕРИСТИКИ НА ПОТЕНЦИАЛНОТО ВЪЗДЕЙСТВИЕ ВЪРХУ ОКОЛНАТА СРЕДА, КАТО СЕ ВЗЕМАТ ПРЕДВИД ВЕРОЯТНИТЕ ЗНАЧИТЕЛНИ ПОСЛЕДИЦИ ЗА ОКОЛНАТА СРЕДА ВСЛЕДСТВИЕ НА РЕАЛИЗАЦИЯТА НА ИНВЕСТИЦИОННОТО ПРЕДЛОЖЕНИЕ:..... 25

1. ВЪЗДЕЙСТВИЕ ВЪРХУ НАСЕЛЕНИЕТО И ЧОВЕШКОТО ЗДРАВЕ, МАТЕРИАЛНИТЕ АКТИВИ, КУЛТУРНОТО НАСЛЕДСТВО, ВЪЗДУХА, ВОДАТА, ПОЧВАТА, ЗЕМНИТЕ НЕДРА, ЛАНДШАФТА, КЛИМАТА, БИОЛОГИЧНОТО РАЗНООБРАЗИЕ И НЕГОВИТЕ ЕЛЕМЕНТИ И ЗАЩИТЕНИТЕ ТЕРИТОРИИ 25
2. ВЪЗДЕЙСТВИЕ ВЪРХУ ЕЛЕМЕНТИ ОТ НАЦИОНАЛНАТА ЕКОЛОГИЧНА МРЕЖА, ВКЛЮЧИТЕЛНО НА РАЗПОЛОЖЕНИЕТО В БЛИЗОСТ ДО ИНВЕСТИЦИОННОТО ПРЕДЛОЖЕНИЕ 35
3. ОЧАКВАНИТЕ ПОСЛЕДИЦИ, ПРОИЗТИЧАЩИ ОТ УЯВИМОСТТА НА ИНВЕСТИЦИОННОТО ПРЕДЛОЖЕНИЕ ОТ РИСК ОТ ГОЛЕМИ АВАРИИ И/ИЛИ БЕДСТВИЯ..... 35
4. ВИД И ЕСТЕСТВО НА ВЪЗДЕЙСТВИЕТО (ПРЯКО, НЕПРЯКО, ВТОРИЧНО, КУМУЛАТИВНО, КРАТКОТРАЙНО, СРЕДНО- И ДЪЛГОТРАЙНО, ПОСТОЯННО И ВРЕМЕННО, ПОЛОЖИТЕЛНО И ОТРИЦАТЕЛНО) 35
5. СТЕПЕН И ПРОСТРАНСТВЕН ОБХВАТ НА ВЪЗДЕЙСТВИЕТО - ГЕОГРАФСКИ РАЙОН; ЗАСЕГНАТО НАСЕЛЕНИЕ; НАСЕЛЕНИ МЕСТА (НАИМЕНОВАНИЕ, ВИД - ГРАД, СЕЛО, КУРОРТНО СЕЛИЩЕ, БРОЙ НА НАСЕЛЕНИЕТО, КОЕТО Е ВЕРОЯТНО ДА БЪДЕ ЗАСЕГНАТО, И ДР.)..... 37
6. ВЕРОЯТНОСТ, ИНТЕНЗИВНОСТ, КОМПЛЕКСНОСТ НА ВЪЗДЕЙСТВИЕТО 38
7. ОЧАКВАНОТО НАСТЪПВАНЕ, ПРОДЪЛЖИТЕЛНОСТТА, ЧЕСТОТАТА И ОБРАТИМОСТТА НА ВЪЗДЕЙСТВИЕТО 44
8. КОМБИНИРАНЕТО С ВЪЗДЕЙСТВИЯ НА ДРУГИ СЪЩЕСТВУВАЩИ И/ИЛИ ОДОБРЕНИ ИНВЕСТИЦИОННИ ПРЕДЛОЖЕНИЯ..... 44
9. ВЪЗМОЖНОСТТА ЗА ЕФЕКТИВНО НАМАЛЯВАНЕ НА ВЪЗДЕЙСТВИЯТА 44
10. ТРАНСГРАНИЧЕН ХАРАКТЕР НА ВЪЗДЕЙСТВИЕТО 44
11. МЕРКИ, КОИТО Е НЕОБХОДИМО ДА СЕ ВКЛЮЧАТ В ИНВЕСТИЦИОННОТО ПРЕДЛОЖЕНИЕ, СВЪРЗАНИ С ИЗБЯГВАНЕ, ПРЕДОТВРАТЯВАНЕ, НАМАЛЯВАНЕ ИЛИ КОМПЕНСИРАНЕ НА ПРЕДПОЛАГАЕМИТЕ ЗНАЧИТЕЛНИ ОТРИЦАТЕЛНИ ВЪЗДЕЙСТВИЯ ВЪРХУ ОКОЛНАТА СРЕДА И ЧОВЕШКОТО ЗДРАВЕ 45

IV. ОБЩЕСТВЕН ИНТЕРЕС КЪМ ИНВЕСТИЦИОННОТО ПРЕДЛОЖЕНИЕ: 47

„Водовземане от р. Янтра и изграждане на автоматизирана поливна система – капково напояване, овощна градина – кайсии, чрез самостоятелна разпределителна водопроводна мрежа в имот с идентификатор 39788.28.138, с. Кривина, община Ценово, област Русе“

I. ИНФОРМАЦИЯ ЗА КОНТАКТ С ВЪЗЛОЖИТЕЛЯ:

1. ИМЕ, МЕСТОЖИТЕЛСТВО, ГРАЖДАНСТВО НА ВЪЗЛОЖИТЕЛЯ - ФИЗИЧЕСКО ЛИЦЕ, СЕДАЛИЩЕ И ЕДИНЕН ИДЕНТИФИКАЦИОНЕН НОМЕР НА ЮРИДИЧЕСКОТО ЛИЦЕ:

„Агрола Екоинвест“ ООД, ЕИК 117595824, гр. Русе, ул. „Димитър Атанасов“ № 3, вх. 1, ет. 6

2. ПЪЛЕН ПОЩЕНСКИ АДРЕС:

гр. Русе, ул. „Димитър Атанасов“ № 3, вх. 1, ет. 6

II. РЕЗЮМЕ НА ИНВЕСТИЦИОННОТО ПРЕДЛОЖЕНИЕ:

1. ХАРАКТЕРИСТИКИ НА ИНВЕСТИЦИОННОТО ПРЕДЛОЖЕНИЕ

А) РАЗМЕР, ЗАСЕГНАТА ПЛОЩ, ПАРАМЕТРИ, МАЩАБНОСТ, ОБЕМ, ПРОИЗВОДИТЕЛНОСТ, ОБХВАТ, ОФОРМЛЕНИЕ НА ИНВЕСТИЦИОННОТО ПРЕДЛОЖЕНИЕ В НЕГОВАТА ЦЯЛОСТ.

Инвестиционното намерение е ново и включва водовземане от повърхностни води на р. Янтра за самостоятелно водоснабдяване за напояване на овощни насаждения от кайсии в имот с идентификатор 39788.28.138, с. Кривина, община Ценово, област Русе.

За доставяне на водата до насажденията ще бъде изградена автоматизирана поливна система – капково напояване, овощна градина – кайсии, чрез самостоятелна разпределителна водопроводна мрежа в горепосочения имот.

Имотът е с обща площ от 512577 кв. м, като поливната система ще бъде изградена само върху 310 дка от общата площ. Поземлен имот с идентификатор 39788.28.138, област Русе, община Ценово, с. Кривина, м. ВЕХТИ ЛОЗЯ, вид собственост - Общинска частна, вид територия Земеделска, категория 6, НТП Друг вид трайно насаждение, площ 512577 кв. м е отгаден на "АГРОЛА ЕКОИНВЕСТ" ООД по силата на Договор № ДА13910122014/ 10.12.2014 г. за аренда на земеделска земя от Община Ценово

„Водовземане от р. Янтра и изграждане на автоматизирана поливна система – капково напояване, овощна градина – кайсии, чрез самостоятелна разпределителна водопроводна мрежа в имот с идентификатор 39788.28.138, с. Кривина, община Ценово, област Русе“

Водовземането ще се осъществява от водно тяло „р. Янтра от вливане на р. Елийска при Полски Тръмбеш до устие“. Дейността по водовземане въздейства върху повърхностно водно тяло с код BG1YN130R1029. Според ПУРБ 2016-2021 неговото екологично състояние е определено като умерено.

Съгласно „Наредба за нормите за водопотребление“ (Приета с ПМС №371 от 22.12.2016 г., обн., ДВ, бр. 103 от 27.12.2016 г., в сила от 27.12.2016 г.), за разглеждания район, попадащ в III агроклиматична група, за средно суха година, общата годишна брутна поливна норма при капково напояване е 155 куб. м/дка.

Необходимото количество вода е 48 112 куб. м/год. Средносезонен дебит – 3,64 л/сек. Средногодишен дебит – 1,53 л/сек.

Напояването е сезонна дейност и ще се осъществява от 01 май до 30 септември (153 дни).

Водата ще постъпва в буферен резервоар с вместимост 98 м³, транспортирана посредством мобилна цистерна за собствена сметка.

Нагнетяването на водата ще се осъществява от дизелов помпен агрегат с работна точка 7-11 м³/ч при 45 м, с монтирано устройство за измерване на потребената вода, захранвана от дизелов генератор 8 kW, с включено табло за управление, даващо възможност за отдалечен достъп.

Към системата е предвиден и филтриращ блок, който да осигурява необходимата степен на филтрация на водата – минимум 120 mesh (130 microns), с цел да се избегне компрометирането на капкообразователите, чрез премахване на органичните и механичните примеси във водата.

Парцелът са с обща площ 512 дка, представлява овощна градина - кайсии. Разстоянието между редовете е 6 м, а разстоянието между отделните дървета вътре в реда е 5 м. Постигнатото поливно покритие е 310 дка.

Предвижда се да се изгради нова поливната система - тип капково напояване. Отчитайки особеностите на терените, поливното поле ще бъде разделено на 5 отделни поливни сектора. Управлението на всеки сектор е автоматично, посредством електромагнитен клапан и програматор за управление.

Водоподаването ще се осъществява от основен захранващ тръбопровод ПЕ тръба ПЕ тръба ф 75 PN 10 – с обща дължина 525 м и ПЕ тръба ПЕ тръба ф 63 PN 10 – с обща дължина 550 м.

Цялата тръбна разводка на поливната система ще бъде изпълнена от полиетиленови тръби и фитинги. Разпределението на водата след основния захранващ тръбопровод преминава във второстепенен.

Тези тръбопроводи се намират в рамките на посочените имоти за напояване.

Поливането на отделните дървета ще се осъществява чрез поливни крила ПЕ тръба ф25 (само за Сектор 1) и ф20 (на всеки ред) произведена от високоустойчиви на

„Водовземане от р. Янтра и изграждане на автоматизирана поливна система – капково напояване, овощна градина – кайсии, чрез самостоятелна разпределителна водопроводна мрежа в имот с идентификатор 39788.28.138, с. Кривина, община Ценово, област Русе“

атмосферни влияния материали, с монтирани външни капкообразуватели компенсирани налягането, осигуряващи 2 л/ч вода всеки, по два броя на дърво.

Времетраенето на една поливка зависи от нуждите на дърветата, през различните етапи на развитие. При необходимост :

- 20 л за 1 дърво – времетраенето е 5 часа (за съответния сектор);
- 30 л за 1 дърво – времетраенето е 7,5 часа (за съответния сектор).

Общото количество вода необходимо за една поливка (при 20 л вода за 1 дърво) е 207 м³ вода. Честотата на поливките зависи от фазите на развитие на растенията, количествата на падналите валежи, запасеността на почвата с влага и др.

Поливната система е хидравлично оразмерена с работни характеристики, осигуряващи ниско работно налягане, при запазване на ниска скорост на водата в предвидените тръбопроводи под 3 m/s.

Поливен сектор	Дължина (m)	Диаметър (ф)	Дебит (m ³ /h)	Скорост (m/s)	Напор (m)
Сектор 1	213	63	10.550	<1,8	31.2
	420	40	1.800	<1,8	31.2
Сектор 2.1	201	50	7.020	<1,8	38.0
Сектор 2.2	201	50	6.900	<1,8	38.0
Сектор 3	295	63	10.150	<1,8	35.0
Сектор 4	304	63	7.080	<1,8	30.0

Изкопите, в които ще бъдат положени тръбопроводите ще са с дълбочина мин. 0,4 м, с цел тръбите да бъдат предпазени от атмосферни влияния и механични повреди.

Водовземането от повърхностни води ще се осъществи от водно тяло „р. Янтра от вливане на р. Елийска при Полски Тръмбеш до устие“ с код BG1YN130R1029 при точка на водовземане с географски координати: 43°37'19.88"С 25°36'37.30"И.

Изграждането на автоматизирана поливна система – капково напояване, овощна градина – кайсии, чрез самостоятелна разпределителна водопроводна мрежа ще се осъществи в имот с идентификатор 39788.28.138, с. Кривина, община Ценово, област Русе

Не се налага промяна на съществуващата пътна и техническа инфраструктура.

„Водовземане от р. Янтра и изграждане на автоматизирана поливна система – капково напояване, овощна градина – кайсии, чрез самостоятелна разпределителна водопроводна мрежа в имот с идентификатор 39788.28.138, с. Кривина, община Ценово, област Русе“

Не се предвиждат изкопни работи и няма да се използва взрив.

Б) ВЗАИМОВРЪЗКА И КУМУЛИРАНЕ С ДРУГИ СЪЩЕСТВУВАЩИ И/ИЛИ ОДОБРЕНИ ИНВЕСТИЦИОННИ ПРЕДЛОЖЕНИЯ

В района на с. Кривина, общ. Ценово, обл. Русе има процедури общо 14 бр. инвестиционни предложения (вкл. настоящото), съгласно публичния регистър на процедури по ОВОС наличен в интернет-страницата на МОСВ (<http://registers.moew.government.bg/ovos/>):

№ по ред	№ на досие	Входящ номер	Наименование на плана/програмата	Възложител
1	РУ-ОВОС-41-2007	АО 1140/05.03.2007	Създаване на нови лешникови насаждения	Юлданс ООД
2	РУ-ОВОС-39-2007	ВСТ 464/02.03.2007	Изграждане на система за капково напояване в съществуващо овощно насаждение	ЕТ Боян Боянов-Пчела-К
3	РУ-ОВОС-137-2021	АО-5014	Водовземане от река Янтра и изграждане на автоматизирана поливна система – капково напояване с включена автоматизирана система за торонасяне на овощна градина – сливи чрез самостоятелна разпределителна водопроводна мрежа в имоти с идентификатори 39788.33.146, 39788.36.158, 39788.21.159 по КК и КР на село Кривина, община Ценово	ГИП-60 ЕООД
4	РУ-ОВОС-124-2021	АО-5009	Водовземане от р. Янтра и изграждане на автоматизирана поливна система – капково напояване за овощна градина – кайсии, чрез самостоятелна разпределителна водопроводна мрежа в поземлен имот с идентификатор 39788.28.138 по кадастралната карта и кадастралните регистри на с. Кривина, община Ценово	Агрола екоинвест ООД
5	МОСВ-ОВОС-3-2019	ОВОС-10	Подобряване на условията на корабоплаване в общия българо-румънски участък на река Дунав	Изпълнителна агенция "Проучване и подържане на река Дунав"
6	РУ-ОВОС-98-2017	АО 3861	Създаване на ферма за отглеждане на патизи за угояване с капацитет 430 броя	М. Дочева
7	РУ-ОВОС-46-2015	АО 1446	Зарибяване, производство на риба и спортен риболов	Киара КМ ЕООД
8	РУ-ОВОС-45-2015	АО 1445	Зарибяване, производство на риба и спортен риболов	Киара КМ ЕООД
9	РУ-ОВОС-71-2013	АО 3897	Създаване на трайни насаждения - сливи в имот № 000024, с. Кривина, община Ценово и капково напояване в имоти № № 000023, 000024 и 050015, с. Кривина, община Ценово	ЕТ Боян Боянов-Пчела-К-Руска Боянова
10	РУ-ОВОС-42-2013	АО 2265/ 15.04.2013	Напояване в поземлен имот № 003106 в землището на село Кривина, община Ценово чрез водовземно съоръжение – шахтов кладенец	Елисавета Асенова Митева - Земеделски производител
11	РУ-ОВОС-31-2013	АО 6078/ 21.02.2013	Изграждане на сондажен тръбен кладенец за напояване на зърнени култури	ЗП Светлозар Зарков Захаринов
12	РУ-ОВОС-28-2013	АО 6077/19.11.2012	Изграждане на сондажен тръбен кладенец за напояване на зърнени култури	Светлозар Зарков Захаринов - Земеделски производител
13	РУ-ОВОС-75-2011	АО 4283	Изграждане на инсталация за капково напояване на лешниково насаждение с обща площ 2 291.95 дека	ГЕС КОМЕРС ЕООД
14	РУ-ОВОС-74-2011	АО 4282	Изграждане на инсталация за капково напояване на лешниково насаждение с обща площ 1953.916 дека	ЮГ ЛАНС ООД

Няма данни за процедури инвестиционни намерения и извършени ОВОС по реда на чл. 92 от Закона за опазване на околната среда в района на настоящото инвестиционно намерение.

„Водовземане от р. Янтра и изграждане на автоматизирана поливна система – капково напояване, овощна градина – кайсии, чрез самостоятелна разпределителна водопроводна мрежа в имот с идентификатор 39788.28.138, с. Кривина, община Ценово, област Русе“

От гореизложеното може да се заключи, че в района на проектираното инвестиционно намерение на „Агрола Екоинвест“ ООД в с. Кривина, общ. Ценово, обл. Русе няма да окаже значително кумулативно с други одобрени инвестиционни намерения натоваване на компонентите на околната среда и липсва взаимовръзка на конкретното инвестиционно намерение с други такива в района.

В) ИЗПОЛЗВАНЕ НА ПРИРОДНИ РЕСУРСИ ПО ВРЕМЕ НА СТРОИТЕЛСТВОТО И ЕКСПЛОАТАЦИЯТА НА ЗЕМНИТЕ НЕДРА, ПОЧВИТЕ, ВОДИТЕ И НА БИОЛОГИЧНОТО РАЗНООБРАЗИЕ

По време на монтаж на водовземното съоръжение няма се използват природни ресурси.

Инвестиционното намерение е свързано с използване на повърхностни води от р. Янтра. Нагнетяването на водата ще се осъществява от дизелов помпен агрегат с работна точка 7-11 м³/ч при 45 м, с монтирано устройство за измерване на потребената вода, захранвана от дизелов генератор 8 kW, с включено табло за управление, даващо възможност за отдалечен достъп.

При експлоатацията на инсталацията, ще бъде използвано само гориво за дизеловия агрегат. Необходимото количество вода за напояване на 310 дка кайсиеви насаждения е 48112 куб. м/ год., разпределено сезонно.

Повърхностните води за напояване по качество трябва да отговарят на изискванията на Наредба № 18 от 27.05.2009 г. за качеството на водите за напояване на земеделските култури, издадена от Министъра на околната среда и водите и Министъра на земеделието и храните, обн., ДВ, бр. 43 от 9.06.2009 г., в сила от 9.06.2009 г. Допустимите стойности са в Приложение 1 към Наредбата.

Г) ГЕНЕРИРАНЕ НА ОТПАДЪЦИ - ВИДОВЕ, КОЛИЧЕСТВА И НАЧИН НА ТРЕТИРАНЕ, И ОТПАДЪЧНИ ВОДИ

По време на монтажните дейности при монтаж на инсталацията за водовземане не се очаква генериране на строителни и битови отпадъци.

По време на строително-монтажните дейности от изграждане на системата за капково напояване ще се образуват:

- изкопни земни маси – 17 05 06;
- пластмасови отпадъци (с изключение на опаковки) – 02 01 04.

Земните маси от горния почвен слой богат на хумус, ще бъдат запазени и след приключване на полагането на тръбите ще бъдат използвани за обратна засипка и за озеленяване. Излишни земни маси не се очакват.

Общото количество строителни отпадъци се очаква да бъде около 2 м³.

При експлоатацията:

По време на експлоатацията не се очаква генериране на отпадъци. Водовземането от повърхностни води и дейността напояване, само по себе си, не генерира отпадъци.

Д) ЗАМЪРСЯВАНЕ И ВРЕДНО ВЪЗДЕЙСТВИЕ; ДИСКОМФОРТ НА ОКОЛНАТА СРЕДА

„Водовземане от р. Янтра и изграждане на автоматизирана поливна система – капково напояване, овощна градина – кайсии, чрез самостоятелна разпределителна водопроводна мрежа в имот с идентификатор 39788.28.138, с. Кривина, община Ценово, област Русе“

Комфорта на околната среда е съвкупност от природни фактори и условия, съчетание на природни образувания и географски дадености (релеф, растителност, водни пространства, оптимална температура, влажност на въздуха и др.). Това е субективното чувство, което обкръжаващата природна среда създава у човека състояние на благополучие и спокойствие и обезпечават неговото здраве и жизнената му дейност.

Не се очаква наднормено замърсяване на околната среда.

Предвидените технологии са модерни, със силни редуцирано въздействие върху околната среда и човешкото здраве. Предвидената дейност няма да окаже негативно въздействие върху биоразнообразието в посочения район.

Като цяло извършването на водовземане от повърхностни води не представлява емисия на наднормено ниво на шум.

Инвестиционното предложение не предполага вероятни значителни последици за околната среда и човешкото здраве. Както е описано в настоящия раздел, възможно е минимално въздействие на организирани емисии върху качеството на атмосферния въздух. Това въздействие ще бъде ограничено в рамките на водовземането докато текат дейности по напояване, а предвид заложените мерки за редуцирането му ще се гарантира незначително въздействие.

Е) РИСК ОТ ГОЛЕМИ АВАРИИ И/ИЛИ БЕДСТВИЯ, КОИТО СА СВЪРЗАНИ С ИНВЕСТИЦИОННОТО ПРЕДЛОЖЕНИЕ

Възможните рискове от инциденти са свързани с организацията и безопасността по време на монтиране на водовземното съоръжение. Не е предвидено да се извършват взривни работи.

При работа на механизацията се налага строго спазване на изискванията на Наредба № 2/ 22.03.2004 год. за минимални изисквания за здравословни и безопасни условия на труд при извършване на строителни и монтажни работи, издадена от Министъра на труда и социалната политика и Министъра на регионалното развитие и благоустройството, обн. ДВ, бр. 37 от 04.05.2004 год., в сила от 05.11.2004 год.

Всеки работник ще е инструктиран за работното си място и за съответния вид дейност, която ще изпълнява.

При лоша климатичната обстановка и неподходящи метеорологични условия – ниски температури, обилни валежи, високи температури следва незабавно прекратяване на строителните дейности.

При работа с транспортните и повдигащи машини същите трябва да са технически изправни и да се спазва технологичния режим на работа за намаляване количеството на емисиите от изгорелите газове на горивата и намаляване нивата на шума, на които са изложени работниците.

Всички строителни работници и механизатори ще имат необходимите средства за лична защита.

При природни бедствия, включително при земетресения, наводнения, опасност от радиационно или химическо замърсяване или терористични заплахи, ще се изпълнява Вътрешен аварийен план.

В периода на монтажните дейности и по време на експлоатацията Дружеството ще прилага правила за безопасна работа и превенция на аварийните ситуации.

„Водовземане от р. Янтра и изграждане на автоматизирана поливна система – капково напояване, овощна градина – кайсии, чрез самостоятелна разпределителна водопроводна мрежа в имот с идентификатор 39788.28.138, с. Кривина, община Ценово, област Русе“

При пожар ще се действа, съгласно изготвените указания за противопожарна защита. Съгласно проекта, строителната площадка ще бъде оборудвана с необходимия брой пожарогасителни средства.

Не се предвижда повишен риск от възникване на инциденти по време на монтажните дейности и по време на експлоатацията. Планираните промени не са свързани със съхраняване на опасни химични вещества и смеси.

Инвестиционното предложение не предполага риск от големи аварии и/или бедствия.

Ж) РИСКОВЕТЕ ЗА ЧОВЕШКОТО ЗДРАВЕ ПОРАДИ НЕБЛАГОПРИЯТНО ВЪЗДЕЙСТВИЕ ВЪРХУ ФАКТОРИТЕ НА ЖИЗНЕНАТА СРЕДА ПО СМИСЪЛА НА § 1, Т. 12 ОТ ДОПЪЛНИТЕЛНИТЕ РАЗПОРЕДБИ НА ЗАКОНА ЗА ЗДРАВЕТО

Реализирането на инвестиционното предложение не предполага неблагоприятно въздействие към факторите на жизнената среда:

- води, предназначени за питейно-битови нужди – не се предполага неблагоприятно въздействие;
- води, предназначени за къпане – не се предполага неблагоприятно въздействие;
- минерални води, предназначени за пиене или за използване за профилактични, лечебни или за хигиенни нужди – не се предполага неблагоприятно въздействие;
- шум и вибрации в жилищни, обществени сгради и урбанизирани територии – не се предполага неблагоприятно въздействие;
- йонизиращи лъчения в жилищните, производствените и обществените сгради – не се предполага неблагоприятно въздействие;
- нейонизиращи лъчения в жилищните, производствените, обществените сгради и урбанизираните територии – не се предполага неблагоприятно въздействие;
- химични фактори и биологични агенти в обектите с обществено предназначение – не се предполага неблагоприятно въздействие. В близост до имота не са разположени обекти с обществено предназначение;
- курортни ресурси – не се предполага неблагоприятно въздействие;
- въздух – не се предполага неблагоприятно въздействие.

2. МЕСТОПОЛОЖЕНИЕ НА ПЛОЩАДКАТА, ВКЛЮЧИТЕЛНО НЕОБХОДИМА ПЛОЩ ЗА ВРЕМЕННИ ДЕЙНОСТИ ПО ВРЕМЕ НА СТРОИТЕЛСТВОТО

Изграждането на автоматизирана поливна система – капково напояване, овощна градина – кайсии, чрез самостоятелна разпределителна водопроводна мрежа ще се осъществи в имот с идентификатор 39788.28.138, с. Кривина, община Ценово, област Русе.

Водовземането от повърхностни води ще се осъществи от водно тяло „р. Янтра от вливане на р. Елийска при Полски Тръмбеш до устие“ с код BG1YN130R1029 при точка на водовземане с географски координати: 43°37'19.88"С 25°36'37.30"И.

„Водовземане от р. Янтра и изграждане на автоматизирана поливна система – капково напояване, овощна градина – кайсии, чрез самостоятелна разпределителна водопроводна мрежа в имот с идентификатор 39788.28.138, с. Кривина, община Ценово, област Русе“

Реализацията на инвестиционното предложение не предполага трансгранично въздействие, поради естеството на дейността и местоположението на площадката спрямо границите на Република България.

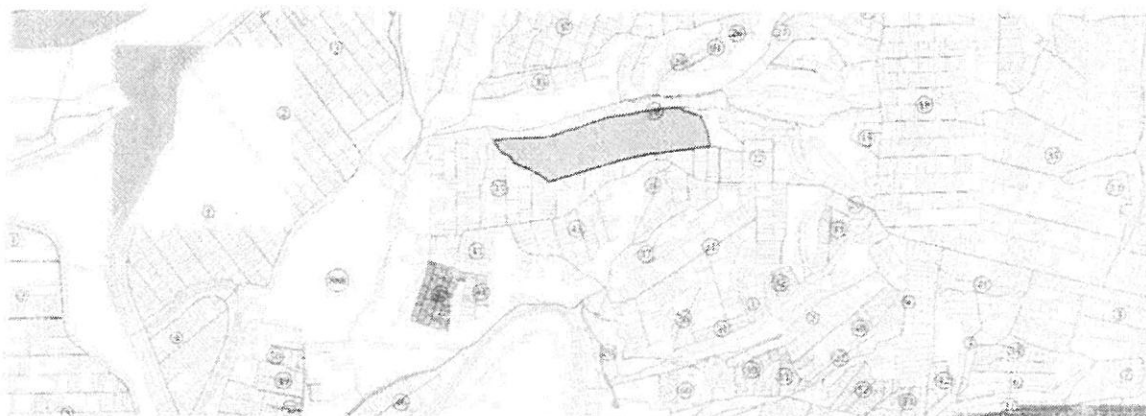
Няма да се променя съществуваща пътна инфраструктура. Ще се използват съществуващи пътища.

Не се засягат санитарно-охранителни зони около водоизточници за питейно-битово водоснабдяване или около съоръжения за добив на минерални води.

Необходимата площ за временни дейности по време на монтажните дейности на обекта ще се осигури в рамките на имота.



ФИГУРА 1 МЕСТОПОЛОЖЕНИЕ НА ТОЧКА НА ВОДОВЗЕМАНЕ ЗА ИМОТ С ИДЕНТИФИКАТОР 39788.28.138, С. КРИВИНА, ОБЩ. ЦЕНОВО, ОБЛ. РУСЕ.



ФИГУРА 2 КАДАСТРАЛНА ИЗВАДКА С МЕСТОПОЛОЖЕНИЕ НА ИМОТ С ИДЕНТИФИКАТОР 39788.28.138, С. КРИВИНА, ОБЩ. ЦЕНОВО, ОБЛ. РУСЕ.

„Водовземане от р. Янтра и изграждане на автоматизирана поливна система – капково напояване, овощна градина – кайсии, чрез самостоятелна разпределителна водопроводна мрежа в имот с идентификатор 39788.28.138, с. Кривина, община Ценово, област Русе“

3. ОПИСАНИЕ НА ОСНОВНИТЕ ПРОЦЕСИ (ПО ПРОСПЕКТНИ ДАННИ), КАПАЦИТЕТ, ВКЛЮЧИТЕЛНО НА СЪОРЪЖЕНИЯТА, В КОИТО СЕ ОЧАКВА ДА СА НАЛИЧНИ ОПАСНИ ВЕЩЕСТВА ОТ ПРИЛОЖЕНИЕ № 3 КЪМ ЗООС.

Намерението на инвеститора е водовземане от повърхностни води от р. Янтра с цел № 4 "Самостоятелно водоснабдяване за напояване на земеделски култури" съгласно "Тарифа за таксите за водовземане, за ползване на воден обект и за замърсяване" (Приета с ПМС № 383 от 29.12.2016 г., обн., ДВ, бр. 2 от 6.01.2017 г., в сила от 1.01.2017 г.). Общата площ на имота е 512.577 дка, като насажденията в него заемат площ от 310 дка. Напояването ще се осъществи чрез изграждане на система за капково напояване.

Необходимото водно количество за захранване на системата за капково напояване е:

Съгласно Приложение № 2 към чл. 3, ал. 3, т. 33 от „Наредба за нормите за водопотребление“ (Приета с ПМС №371 от 22.12.2016 г., обн., ДВ, бр. 103 от 27.12.2016 г., в сила от 27.12.2016 г.), за разглеждания район, попадащ в III агроклиматична група, за средно суха година, общата годишна брутна поливна норма при капково напояване е 150 куб. м/дка/год.

Необходимото количество вода за напояване на 310 дка вишневи насаждения е 48 112 куб. м/ год., разпределено сезонно както следва:

Култура	Напоятелна норма в м ³ /ха	Разпределение на напоителната норма по десетдневки															цбр		
		Май			Юни			Юли			Август			Септември					
		I	II	III	I	II	III	I	II	III	I	II	III	I	II	III		л/с/ха	
Кайсии	1550	97	97	97	97	97	97	97	97	97	97	97	97	97	97	97	97	97	0,11

Насажденията ще се поливат капково. Режимът на водовземане е сезонен - от 01 май до 30 септември, съгласно агротехническите изисквания.

Водата ще постъпва в буферен резервоар с вместимост 98 м³, транспортирана посредством мобилна цистерна за собствена сметка.

Нагнетяването на водата ще се осъществява от дизелов помпен агрегат с работна точка 7-11 м³/ч при 45 м, с монтирано устройство за измерване на потребената вода, захранвана от дизелов генератор 8 kW, с включено табло за управление, даващо възможност за отдалечен достъп.

Към системата е предвиден и филтриращ блок, който да осигурява необходимата степен на филтрация на водата – минимум 120 mesh (130 microns), с цел да се избегне компрометирането на капкообразувателите, чрез премахване на органичните и механичните примеси във водата.

Парцелът са с обща площ 512 дка, представлява овощна градина - кайсии. Разстоянието между редовете е 6 м, а разстоянието между отделните дървета вътре в реда е 5 м. Постигнатото поливно покритие е 310 дка.

Предвижда се да се изгради нова поливната система - тип капково напояване. Отчитайки особеностите на терените, поливното поле ще бъде разделено на 5 отделни

„Водовземане от р. Янтра и изграждане на автоматизирана поливна система – капково напояване, овощна градина – кайсии, чрез самостоятелна разпределителна водопроводна мрежа в имот с идентификатор 39788.28.138, с. Кривина, община Ценово, област Русе“

поливни сектора. Управлението на всеки сектор е автоматично, посредством електромагнитен клапан и програматор за управление.

Водоподаването ще се осъществява от основен захранващ тръбопровод ПЕ тръба ПЕ тръба ф 75 PN 10 – с обща дължина 525 м и ПЕ тръба ПЕ тръба ф 63 PN 10 – с обща дължина 550 м.

Цялата тръбна разводка на поливната система ще бъде изпълнена от полиетиленови тръби и фитинги. Разпределението на водата след основния захранващ тръбопровод преминава във второстепенен.

Тези тръбопроводи се намират в рамките на посочените имоти за напояване.

Поливането на отделните дървета ще се осъществява чрез поливни крила ПЕ тръба ф25 (само за Сектор 1) и ф20 (на всеки ред) произведена от високоустойчиви на атмосферни влияния материали, с монтирани външни капкообразуватели компенсиращи налягането, осигуряващи 2 л/ч вода всеки, по два броя на дърво.

Времетраенето на една поливка зависи от нуждите на дърветата, през различните етапи на развитие. При необходимост :

- 20 л за 1 дърво – времетраенето е 5 часа (за съответния сектор);
- 30 л за 1 дърво – времетраенето е 7,5 часа (за съответния сектор).

Общото количество вода необходимо за една поливка (при 20 л вода за 1 дърво) е 207 м³ вода. Честотата на поливките зависи от фазите на развитие на растенията, количествата на падналите валежи, запасеността на почвата с влага и др.

Поливната система е хидравлично оразмерена с работни характеристики, осигуряващи ниско работно налягане, при запазване на ниска скорост на водата в предвидените тръбопроводи под 3 m/s.

Изкопите, в които ще бъдат положени тръбопроводите ще са с дълбочина мин. 0,4 м, с цел тръбите да бъдат предпазени от атмосферни влияния и механични повреди.

4. СХЕМА НА НОВА ИЛИ ПРОМЯНА НА СЪЩЕСТВУВАЩА ПЪТНА ИНФРАСТРУКТУРА

Имот с идентификатор 39788.28.138, област Русе, община Ценово, с. Кривина, в който ще се реализира настоящото инвестиционно предложение, е с изградени пътни връзки. Имотът, предмет на инвестиционното предложение има осигурена пътна връзка чрез съществуващо пътно отклонение от път при с. Кривина, е налична пътна отбивка от полски път на изток към имота на около 1100м.

Не се налага промяна на съществуващата пътна инфраструктура.

5. ПРОГРАМА ЗА ДЕЙНОСТИТЕ, ВКЛЮЧИТЕЛНО ЗА СТРОИТЕЛСТВО, ЕКСПЛОАТАЦИЯ И ФАЗИТЕ НА ЗАКРИВАНЕ, ВЪЗСТАНОВЯВАНЕ И ПОСЛЕДВАЩО ИЗПОЛЗВАНЕ

Предвижда се реализация на инвестиционното предложение да се извърши на следните етапи:

- Одобряване на инвестиционното предложение;
- Заявяване за издаване на разрешително за водовземане;
- Монтаж на водовземно съоръжение;

„Водовземане от р. Янтра и изграждане на автоматизирана поливна система – капково напояване, овощна градина – кайсии, чрез самостоятелна разпределителна водопроводна мрежа в имот с идентификатор 39788.28.138, с. Кривина, община Ценово, област Русе“

- Оборудване на водовземно съоръжение;
- Изграждане на капковата система;
- Тестове и опробвания на системата;
- Въвеждане в експлоатация.

Период на изграждане по 20 работни дни.

Към настоящият момент дружеството не планира прекратяване на дейността - предмет на инвестиционното предложение. След евентуално прекратяване дейността не съществува необходимост от възстановяване на имота за последващо използване, освен консервация или демонтаж на водовземното съоръжение.

Изпълнението на всички етапи ще бъде съобразено с изискванията на действащото към дадения момент национално законодателство.

6. ПРЕДЛАГАНИ МЕТОДИ ЗА СТРОИТЕЛСТВО.

За реализацията на инвестиционното предложение по време на монтаж на водовземното съоръжение ще бъдат използвани традиционни методи. Не се предвиждат строителни дейности. Монтиране на водовземното съоръжение и тръбната система за капково напояване не предполага извършването на строителни дейности.

7. ДОКАЗВАНЕ НА НЕОБХОДИМОСТТА ОТ ИНВЕСТИЦИОННОТО ПРЕДЛОЖЕНИЕ.

„Агрола Екоинвест“ ООД е дружество с ограничена отговорност, с предмет на дейност: производство на селскостопанска продукция и търговия в страната и чужбина, животновъдство и търговия със селскостопански едър и дребен добитък, вътрешна снабдителска дейност, консигнационна и комисионна търговия, посредничество, представителство и агентство между наши и чужди фирми и граждани, транспортна дейност, дистрибуторство и складова дейност, търговия с хранителни стоки и стоки за бита, строителна дейност, туризъм.

След направен обстоен анализ на развитието на пазарната икономика в страната, инвеститора е стигнал до заключението, че видовете дейности заложили в инвестиционното намерение са необходими и гарантират висока рентабилност на вложените инвестиции.

Бъдещото развитие на региона, в който ще се реализира инвестиционното предложение, също обуславя потребност от такава дейност. Като основна цел на развитие ръководството на Дружеството са заложили разширяване и модернизиране на дейността си и разкриване на работни места в район с ниска заетост.

Като резултат от изложените мотиви ръководството на „Агрола Екоинвест“ ООД предприема настоящото инвестиционно предложение. Въпреки необходимостта от значителни инвестиции, ръководството на дружеството счита, че предвидените технологични промени функционирането на нови и ефективни съоръжения ще окаже значителен положителен икономически, социален и екологичен ефект.

Необходимостта от осъществяване на това инвестиционно предложение в посочения район е висока не само за инвеститора. Отглеждането на овощни насаждения

„Водовземане от р. Янтра и изграждане на автоматизирана поливна система – капково напояване, овощна градина – кайсии, чрез самостоятелна разпределителна водопроводна мрежа в имот с идентификатор 39788.28.138, с. Кривина, община Ценово, област Русе”

чрез напояване от повърхностни води ще осигури постоянни работни места за местното население.

8. ПЛАН, КАРТИ И СНИМКИ, ПОКАЗВАЩИ ГРАНИЦИТЕ НА ИНВЕСТИЦИОННОТО ПРЕДЛОЖЕНИЕ, ДАВАЩИ ИНФОРМАЦИЯ ЗА ФИЗИЧЕСКИТЕ, ПРИРОДНИТЕ И АНТРОПОГЕННИТЕ ХАРАКТЕРИСТИКИ, КАКТО И ЗА РАЗПОЛОЖЕНИЕТО В БЛИЗОСТ ЕЛЕМЕНТИ ОТ НАЦИОНАЛНАТА ЕКОЛОГИЧНА МРЕЖА И НАЙ-БЛИЗКО РАЗПОЛОЖЕНИЕТО ОБЕКТИ, ПОДЛЕЖАЩИ НА ЗДРАВНА ЗАЩИТА, И ОТСТОЯНИЯТА ДО ТЯХ.

ФИГУРА 3 МЕСТОПОЛОЖЕНИЕ НА ОБЕКТА:

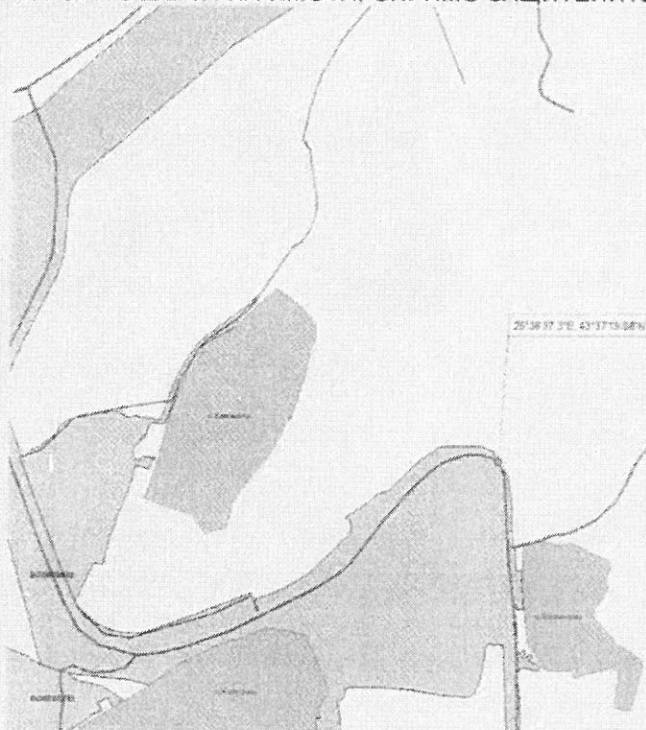


ФИГУРА 4 ТОПОГРАФСКА КАРТА НА ИМОТА В МАЩАБ 1:25 000

„Водовземане от р. Янтра и изграждане на автоматизирана поливна система – капково напояване, овощна градина – кайсии, чрез самостоятелна разпределителна водопроводна мрежа в имот с идентификатор 39788.28.138, с. Кривина, община Ценово, област Русе“



ФИГУРА 5 КАРТА НА ИМОТА, СПРЯМО ЗАЩИТЕНИТЕ ЗОНИ ОТ МРЕЖАТА НАТУРА 2000



„Водовземане от р. Янтра и изграждане на автоматизирана поливна система – капково напояване, овощна градина – кайсии, чрез самостоятелна разпределителна водопроводна мрежа в имот с идентификатор 39788.28.138, с. Кривина, община Ценово, област Русе“

Имот с идентификатор 39788.28.138, област Русе, община Ценово, с. Кривина, в който ще се реализира настоящото инвестиционно предложение не попада в в границите на защитени територии по смисъла на ЗЗТ. Същият не попада в защитени зони от Европейската екологична мрежа „Натура 2000“.

Най-близко разположена е Защитена зона „Река Янтра“ с код BG0000610 за опазване на природните местообитания и на дивата флора и фауна, обявена със Заповед № РД-401/ 12.07.2016 г. на Министъра на околната среда и водите.

9. СЪЩЕСТВУВАЩО ЗЕМЕПОЛЗВАНЕ ПО ГРАНИЦИТЕ НА ПЛОЩАДКАТА ИЛИ ТРАСЕТО НА ИНВЕСТИЦИОННОТО ПРЕДЛОЖЕНИЕ

Имот с идентификатор 39788.28.138, област Русе, община Ценово, с. Кривина с обща площ 512577 кв. м, е отдаден под аренда на „Агрола Екоинвест“ ООД. Същият е с начин на трайно ползване „Друг вид трайно насаждение“ и вид територия „Земеделска“. По границите на горечитирания имот са разположени територии със същото трайно предназначение на територията, както и такива с НТП „Пасище“ и НТП „Нива“.

10. ЧУВСТВИТЕЛНИ ТЕРИТОРИИ, В Т.Ч. ЧУВСТВИТЕЛНИ ЗОНИ, УЯЗВИМИ ЗОНИ, ЗАЩИТЕНИ ЗОНИ, САНИТАРНО-ОХРАНИТЕЛНИ ЗОНИ ОКОЛО ВОДОИЗТОЧНИЦИТЕ И СЪОРЪЖЕНИЯТА ЗА ПИТЕЙНО-БИТОВО ВОДОСНАБДЯВАНЕ И ОКОЛО ВОДОИЗТОЧНИЦИТЕ НА МИНЕРАЛНИ ВОДИ, ИЗПОЛЗВАНИ ЗА ЛЕЧЕБНИ, ПРОФИЛАКТИЧНИ, ПИТЕЙНИ И ХИГИЕННИ НУЖДИ И ДР.; НАЦИОНАЛНА ЕКОЛОГИЧНА МРЕЖА.

В Република България чувствителните зони са определени със Заповед е с № РД-970/28.07.2003 г на Министъра на околната среда и водите, като за Дунавски район за басейново управление са както следва:

- р. Дунав, от границата при с. Ново село до р. Дунав, до границата при гр. Силистра;

- Всички водни обекти във водосбора на р. Дунав.

Критериите за определянето на чувствителните зони са посочени в приложение № 4 на Наредба № 6/ 09.11.2000 г. за емисионни норми за допустимото съдържание на вредни и опасни вещества в отпадъчните води, зауствани във водните обекти.

Наредба № 6/ 09.11.2000 г. е в пряко съответствие с Директива 91/271/ЕЕС относно пречиствателните станции за отпадъчните води, изменена с Директива 98/15/ЕЕС.

Имот с идентификатор 39788.28.138, област Русе, община Ценово, с. Кривина не попада в в границите на защитени територии по смисъла на ЗЗТ. Същият не попада в защитени зони от Европейската екологична мрежа „Натура 2000“.

Същият се намира на около 0.98 километра северно от ЗЗ „Река Янтра“ с код BG0000610 за опазване на природните местообитания и на дивата флора и фауна.

„Водовземане от р. Янтра и изграждане на автоматизирана поливна система – капково напояване, овощна градина – кайсии, чрез самостоятелна разпределителна водопроводна мрежа в имот с идентификатор 39788.28.138, с. Кривина, община Ценово, област Русе“

Характеристика на 33 Река Янтра:

Защитената зона е обявена с цел:

1. опазване на типовете природни местообитания, установени в нея и определени като предмет на опазване и видове и техните популации и разпространение в границите на зоната за постигане и поддържане на благоприятното им природозащитно състояние;
2. подобряване при необходимост на състоянието на типове природни местообитания, и на местообитания на видовете предмет на опазване на защитената зона;
3. възстановяване при необходимост на типове природни местообитания с местообитания на видове и техните популации предмет на опазване на защитената зона.

Предмет на опазване в защитена зона BG0000610 „Река Янтра“ са:

Следните типове природни местообитания по чл. 6, ал. 1, т. 1 от Закона за биологичното разнообразие:

- 1530 • Панонски солени степи и солени блата;
- 3150 Естествени еутрофни езера с растителност от типа Magnopotamion или Hydrocharition;
- 3260 Равнинни или планински реки с растителност от Ranunculion fluitantis и Callitriche-Batrachion;
- 3270 Реки с кални брегове с Chenopodion rubri и Bidention s.p.;
- 611 O • Отворени калцифилни или базифилни тревни съобщества от Alysso-Sedion a/bi;
- 6210 • Полуестествени сухи тревни и храстови съобщества върху варовик (Festuco-Brometalia) (*важни местообитания на орхидеи);
- 6240 • Субпанонски степни тревни съобщества;
- 6250 • Панонски льосови степни тревни съобщества;
- 6430 Хидрофилни съобщества от високи тревни в равнините и в планинския до алпийския пояс;
- 651 O Низинни сенокосни ливади;
- 8210 Хазмофитна растителност по варовикови скални склонове;
- 831 O Неблагоустроени пещери;
- 9180 • Смесени гори от съюзо Tilio-Acerion върху сипеи и стръмни склонове;
- 91 EO • Адувиални гори с Alnus glutinosa и Fraxinus excelsior (Alno-Pondion, Alnion incanum, Salicion albae);
- 91 FO Крайречни смесени гори от Quercus robur, Ulmus laevis и Fraxinus excelsior или Fraxinus angustifolia покроя големи реки (Ulmion minoris);
- 91 GO • Панонски гори с Quercus petraea и Corpinus betuleta;
- 91 HO • Панонски гори с Quercus pubescens;
- 91 IO • Евро-сибирски степни гори с Quercus spp.;
- 91 MO Болконо-панонски церово-горунови гори;
- 91 WO Мизийски букови гори;
- 91 ZO Мизийски гори от сребролистна липа.

Местообитанията на следните видове по чл. 6, ал. 1, т. 2 от Закона за биологичното разнообразие:

1. боза йници: Видра (*Lutra lutra*), Лалугер (*Spermophilus citellus*), Пъстър пор (*Vormela erpeginus*), добруджански (среден) хомяк (*Mesocricetus newtoni*), *Европейски вълк (*Canis lupus*), Голям подкованос (*Rhinolophus ferrumequinum*), Остроух ношник (*Myotis blythii*), Широкоух прилеп (*Borbolestes borbostellus*), дългокрил прилеп

„Водовземане от р. Янтра и изграждане на автоматизирана поливна система – капково напояване, овощна градина – кайсии, чрез самостоятелна разпределителна водопроводна мрежа в имот с идентификатор 39788.28.138, с. Кривина, община Ценово, област Русе“

(*Miniop/erus schreibersii*), Дългопръст ношник (*Myotis soroccinii*), Трицветен ношник (*Myotis emarginolus*), Дългоух ношник (*Myotis bechsteini*);

2. земноводни и влечуги: Червенокоремно бумко (*Bombina orientalis*), Жълтокоремно бумко (*Bombina orientalis*), Обикновена блатна костенурка (*Emys orbicularis*), Шипобедрено костенурка (*Testudo graeca*), Шипоопашата костенурка (*Testudo hermanni*), Добруджански тритон (*Triturus dobrogicus*), Голям гребенест тритон (*Triturus cristatus*), Пъстър смок (*Elophus subornatus*);

3. риби : Карагъоз (дунавска скумрия) (*Alosa immaculata*), Раснер (*Aspius aspius*), Черна (балконско) мряна (*Borbus meridionalis*), Обикновен шипок (*Cobitis loeniz*), Белоперо кротушка (*Gobio albipinnatus*), Балконско кротушко (*Gobio kessleri*), Балконско кротушко (*Gobio uroscopus*), Високотел бибан (*Gymnocephalus baloni*), Ивичест биба и (*Gymnocephalus schroetzeri*), Виюн (*Misgurnus fossilis*), Сабица (*Pelecus cultratus*), Европейско горчивка (*Rhodeus sericeus otomus*), Балконски шипок (*Sobonejewia ourolo*), Малка вретенарка (*Zingel zingel*), Голямо вретенарка (*Zingel zingel*), Украинска минога (*Eudontomyzon torioe*), Голям шипок (*Cobitis elongata*);

4. безгръбначни: Бисерна мида (*Unio crassus*), Лицено (*Lycoperdon*), Бръмбар рогач (*Lucopus cervus*), Алпийско розалия (*Rosalia alpina*), Обикновен сечко (*Cerombyx cerdo*), Буков сечко (*Morimus funereus*), *Ручеен рок (*Austropotomobius torrentium*), Ценагрион (*Coenogripon ornatum*), Ивичест теодоксус (*Theodoxus transversalis*).

На терена не са извършвани минни изработки, които да създават потенциална опасност от слягане и пропадане. В района на инвестиционното намерение няма находища за открит добив на подземни богатства, включени в Националния баланс на запасите и ресурсите на подземни богатства.

Инвестиционното предложение не попада в границите на санитарно-охранителни зони около водоизточници и съоръжения за питейно-битово водоснабдяване и водоизточници на минерални води.

11. ДРУГИ ДЕЙНОСТИ, СВЪРЗАНИ С ИНВЕСТИЦИОННОТО ПРЕДЛОЖЕНИЕ (НАПРИМЕР ДОБИВ НА СТРОИТЕЛНИ МАТЕРИАЛИ, НОВ ВОДОПРОВОД, ДОБИВ ИЛИ ПРЕНАСЯНЕ НА ЕНЕРГИЯ, ЖИЛИЩНО СТРОИТЕЛСТВО.

С реализирането на инвестиционното предложение не се налага извършване на други свързани дейности, с изключение на изграждането на вътрешна за имота система за капково напояване.

Монтажът на новото водовземно съоръжение ще бъде извършено след получаване на разрешително за водовземане от повърхностни води от БДДР.

12. НЕОБХОДИМОСТ ОТ ДРУГИ РАЗРЕШИТЕЛНИ, СВЪРЗАНИ С ИНВЕСТИЦИОННОТО ПРЕДЛОЖЕНИЕ.

За добив на повърхностни води се изисква разрешително за водовземане от БДДР, съгласно чл. 44, ал. 1 от Закона за водите.

„Водовземане от р. Янтра и изграждане на автоматизирана поливна система – капково напояване, овощна градина – кайсии, чрез самостоятелна разпределителна водопроводна мрежа в имот с идентификатор 39788.28.138, с. Кривина, община Ценово, област Русе“

III. МЕСТОПОЛОЖЕНИЕ НА ИНВЕСТИЦИОННОТО ПРЕДЛОЖЕНИЕ, КОЕТО МОЖЕ ДА ОКАЖЕ ОТРИЦАТЕЛНО ВЪЗДЕЙСТВИЕ ВЪРХУ НЕСТАБИЛНИТЕ ЕКОЛОГИЧНИ ХАРАКТЕРИСТИКИ НА ГЕОГРАФСКИТЕ РАЙОНИ, ПОРАДИ КОЕТО ТЕЗИ ХАРАКТЕРИСТИКИ ТРЯБВА ДА СЕ ВЗЕМАТ ПОД ВНИМАНИЕ

1. СЪЩЕСТВУВАЩО И ОДОБРЕНО ЗЕМЕПОЛЗВАНЕ.

Имот с идентификатор 39788.28.138, област Русе, община Ценово, с. Кривина е с начин на трайно ползване „Друг вид трайно насаждение“ и вид територия „Земеделска“.

Местоположение на обекта:

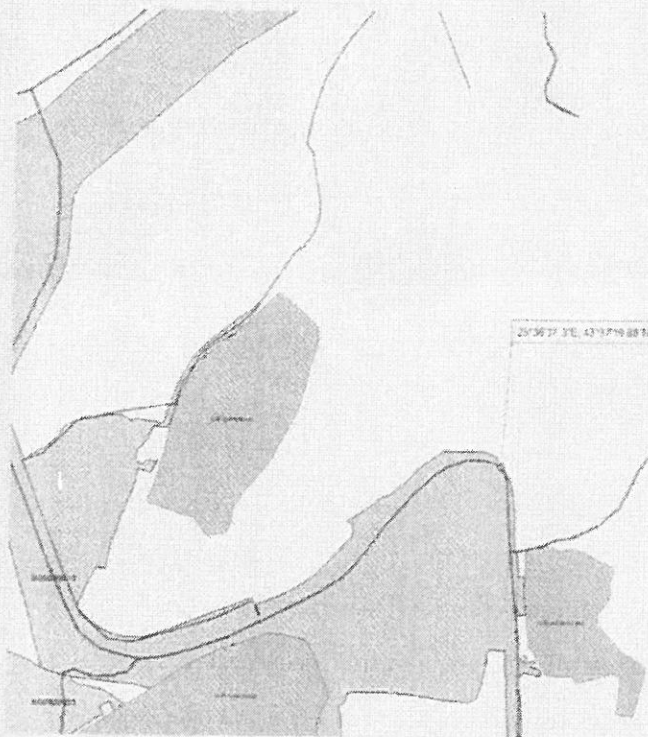


Топографска карта на имота в мащаб 1:25 000

„Водовземане от р. Янтра и изграждане на автоматизирана поливна система – капково напояване, овощна градина – кайсии, чрез самостоятелна разпределителна водопроводна мрежа в имот с идентификатор 39788.28.138, с. Кривина, община Ценово, област Русе“



Карта на имота, спрямо защитените зони от мрежата НАТУРА 2000



„Водовземане от р. Янтра и изграждане на автоматизирана поливна система – калково напояване, овощна градина – кайсии, чрез самостоятелна разпределителна водопроводна мрежа в имот с идентификатор 39788.28.138, с. Кривина, община Ценово, област Русе“

2. МОЧУРИЩА, КРАЙРЕЧНИ ОБЛАСТИ, РЕЧНИ УСТИЯ.

Настоящото инвестиционно предложение ще се реализира в границите на имот с идентификатор 39788.28.138, област Русе, община Ценово, с. Кривина. Същият е с начин на трайно ползване „Друг вид трайно насаждение“ и вид територия „Земеделска“. Посоченият имот не попада в близост до мочурища, крайбрежни области или речни устия.

3. КРАЙБРЕЖНИ ЗОНИ И МОРСКА ОКОЛНА СРЕДА

Настоящото инвестиционно предложение ще се реализира в границите на имот с идентификатор 39788.28.138, област Русе, община Ценово, с. Кривина. Същият е с начин на трайно ползване „Друг вид трайно насаждение“ и вид територия „Земеделска“. Посочения имот не попада в близост до крайбрежни зони и не засяга морската околна среда.

4. ПЛАНИНСКИ И ГОРСКИ РАЙОНИ

Настоящото инвестиционно предложение ще се реализира в границите на имот с идентификатор 39788.28.138, област Русе, община Ценово, с. Кривина. Същият е с начин на трайно ползване „Друг вид трайно насаждение“ и вид територия „Земеделска“. Посочения имот не попада в близост планински и горски масиви.

5. ЗАЩИТЕНИ СЪС ЗАКОН ТЕРИТОРИИ.

Настоящото инвестиционно предложение ще се реализира в границите на имот с идентификатор 39788.28.138, област Русе, община Ценово, с. Кривина. Същият е с начин на трайно ползване „Друг вид трайно насаждение“ и вид територия „Земеделска“. Посочения имот не попада в защитени със закон територии.

6. ЗАСЕГНАТИ ЕЛЕМЕНТИ ОТ НАЦИОНАЛНАТА ЕКОЛОГИЧНА МРЕЖА

Националната екологична мрежа се състои от защитени територии, обявени според изискванията на Закона за защитените територии, и защитени зони, които се обявяват според изискванията на Директива 92/43/ЕИО на Съвета за опазване на естествените местообитания и на дивата флора и фауна и Директива 2009/147/ЕИО на Съвета относно опазването на дивите птици.

Реализирането на инвестиционното предложение не засяга елементи от националната екологична мрежа.

„Водовземане от р. Янтра и изграждане на автоматизирана поливна система – капково напояване, овощна градина – кайсии, чрез самостоятелна разпределителна водопроводна мрежа в имот с идентификатор 39788.28.138, с. Кривина, община Ценово, област Русе“

7. ЛАНДШАФТ И ОБЕКТИ С ИСТОРИЧЕСКА, КУЛТУРНА ИЛИ АРХЕОЛОГИЧЕСКА СТОЙНОСТ

Според точка 25 на § 1 на допълнителните разпоредби на Закона за биологичното разнообразие "ландшафт" е територия, специфичният облик и елементите на която са възникнали като резултат на действия и взаимодействия между природни и/или човешки фактори. Ландшафта е компонента на околната среда, който възниква в резултат от взаимодействието на редица природни и, на по-късен етап от развитието на Земята, културни фактори. Тези фактори се развиват в зависимост от географските характеристики и продължават динамично да формират ландшафта така че в този смисъл ландшафтът се разглежда и като състояние на околната среда. Значението на понятието "ландшафт" нараства през годините. Чрез своето поведение и дейност човека, не само променя ландшафта - пространството, в което живее, но следва да полага и грижи за неговото устойчиво развитие. Ландшафтът навсякъде по света е комбиниран резултат от естествените процеси, които протичат в природата, и човешките дейности, които се включват в тях.

Ландшафтът е с огромна значимост за съвременното общество. Това понятие е свързано с отговорността ни към бъдещите поколения. Следователно той следва да се опазва, поддържа, развива и, доколкото е необходимо и възможно, да се възстановява така, че трайно да осигурява :

- разнообразие, идентичност и естетика в природната среда;
- функциониране и продуктивност на екосистемите;
- възможност за регенериране и устойчиво използване на природните ресурси;

- подобряване условията на живот на населението.

Районът на инвестиционното намерение се характеризира с разнообразна "мозайка" от ландшафти. В него са установени ландшафт от класа равнинни ландшафти, според типологичната класификационна система на ландшафтите в България (П. Петров, 1997г.), построена въз основа на геоморфоложки, мезоклиматични и фитогеографски признаци.

Според Хартата за устойчиво развитие на българските ландшафти, в разглеждания район са установени в известна степен редуцирани или по-слабо развити следните категории ландшафти:

- Естествено съхранените ландшафти в чист вид почти не съществуват. Антропогензацията засяга в една или друга степен всички ландшафти.

- Горските ландшафти се наблюдават в източна посока.
- Пасищните и ливадните ландшафти обхващат по-малки площи.
- Земеделските ландшафти са преобладаващи в по ниските части на терена.

Това са различни по размер обработваеми земи (ниви).

- Водни ландшафти заемат участъци около преминаващата на отстояние дере при яз. „Приселци“.

- Селищните ландшафти обхващат населените места – с. Кривина.
- Комуникационните ландшафти са представени най-вече от пътищата на републиканската пътна мрежа и от полски пътища за обслужване на земеделските площи.

- Земеделските ландшафти са основната преобладаваща категория. В района липсват производствени предприятия.

- Рекреационни ландшафти не са развити.

- Антропогенни ландшафти. Естествените ландшафти в района, формирани под влиянието на природни фактори, са променени най-вече под действието на

„Водовземане от р. Янтра и изграждане на автоматизирана поливна система – капково напояване, овощна градина – кайсии, чрез самостоятелна разпределителна водопроводна мрежа в имот с идентификатор 39788.28.138, с. Кривина, община Ценово, област Русе“

антропогенни фактори. Човешката намеса се изразява в изграждане на населените места, построяване на пътищата от Републиканската пътна мрежа и тези за достъп до нивите, ж. п. линии, язовири, обработването на земите и засаждане на земеделски култури и др. Естествените ландшафтите в района са антропогенизирани и трансформирани в земеделски, селищни инфраструктурни и др.

Имотът, в който ще бъде реализирано инвестиционното предложение, не засяга и не попада в близост обекти с историческа, културна или археологическа стойност

8. ТЕРИТОРИИ И/ИЛИ ЗОНИ И ОБЕКТИ СЪС СПЕЦИФИЧЕН САНИТАРЕН СТАТУТ ИЛИ ПОДЛЕЖАЩИ НА ЗДРАВНА ЗАЩИТА

Настоящото инвестиционно предложение ще се реализира в границите на имот с идентификатор 39788.28.138, област Русе, община Ценово, с. Кривина. Същият е с начин на трайно ползване „Друг вид трайно насаждение“ и вид територия „Земеделска“. Посочения имот не попада в територии и/или зони и обекти със специфичен санитарен статут или подлежащи на здравна защита.

Съгласно § 1, т. 3 от допълнителните разпоредби на Наредбата за условията и реда за извършване на оценка на въздействието върху околната среда „Обекти, подлежащи на здравна защита“ са жилищните сгради, лечебните заведения, училищата, детските градини и ясли, висшите учебни заведения, спортните обекти, обектите за временно настаняване (хотели, мотели, общежития, почивни домове, ваканционни селища, къмпинги, хижи и др.), места за отдих и развлечения (плувни басейни, плажове и места за къпане, паркове и градини за отдих, вилни зони, атракционни паркове, аквапаркове и др.), както и обектите за производство на храни по § 1, т. 37 от допълнителните разпоредби на Закона за храните, стоковите борси и тържищата за храни“. В разглеждания случай най-близко разположените обекти, подлежащи на здравна защита са жилищни зони разположени съответно на:

- 870 м в посока запад от имота – жилищна зона на с. Кривина;
- 2 000 м в посока юг от имота – жилищна зона на с. Беляново;
- 2 800 м в посока югозапад от имота – жилищна зона на с. Новград.

IV. ТИП И ХАРАКТЕРИСТИКИ НА ПОТЕНЦИАЛНОТО ВЪЗДЕЙСТВИЕ ВЪРХУ ОКОЛНАТА СРЕДА, КАТО СЕ ВЗЕМАТ ПРЕДВИД ВЕРОЯТНИТЕ ЗНАЧИТЕЛНИ ПОСЛЕДИЦИ ЗА ОКОЛНАТА СРЕДА ВСЛЕДСТВИЕ НА РЕАЛИЗАЦИЯТА НА ИНВЕСТИЦИОННОТО ПРЕДЛОЖЕНИЕ:

- 1. ВЪЗДЕЙСТВИЕ ВЪРХУ НАСЕЛЕНИЕТО И ЧОВЕШКОТО ЗДРАВЕ, МАТЕРИАЛНИТЕ АКТИВИ, КУЛТУРНОТО НАСЛЕДСТВО, ВЪЗДУХА, ВОДАТА, ПОЧВАТА, ЗЕМНИТЕ НЕДРА, ЛАНДШАФТА, КЛИМАТА, БИОЛОГИЧНОТО РАЗНООБРАЗИЕ И НЕГОВИТЕ ЕЛЕМЕНТИ И ЗАЩИТЕНИТЕ ТЕРИТОРИИ.**

„Водовземане от р. Янтра и изграждане на автоматизирана поливна система – капково напояване, овощна градина – кайсии, чрез самостоятелна разпределителна водопроводна мрежа в имот с идентификатор 39788.28.138, с. Кривина, община Ценово, област Русе“

Черпената вода ще се подава директно към тръбите на система, без да има досег с външната атмосфера и няма да променя състава си. Не се предвижда третирането ѝ с химикали или друга обработка, освен торовнасяне.

Инвестиционното предложение не попада в санитарно-охранителни зони на източници за питейно-битово водоснабдяване.

В района на намерението няма обекти, подлежащи на здравна защита.

Най-близко разположеното населено място е с. Кривина, общ. Ценово. Жителите му по постоянен адрес са 363 (ГРАО, 2020-06-15).

Географски район - въздействието от реализацията на инвестиционното предложение ще бъде в рамките на разглежданата площадка

По време на монтиране на водовземното съоръжение ще бъде използвана и товарна и транспортна техника. Тъй като монтажните работи са предвидени да се извършат само в светлата част на денонощието и в много ограничен период от време (около 2 дни), може да се твърди, че той няма да оказва шумово натоварване и неблагоприятен здравен ефект върху населението.

Като се има предвид, че експозицията ще е временна и че ще предприемат мерки за намаляването на праховите емисии, считаме че неблагоприятния здравен ефект върху населението ще е минимален.

По време на монтажа и работата на водовземното съоръжение не се очаква шумът и емисиите от строителните машини няма да имат неблагоприятен здравен ефект върху населението.

По време на изграждане и експлоатацията на обекта не се предвиждат взривни работи.

Няма данни за налични паметници на културата или друго културно наследство в района на имота.

ИП не попада в зони на санитарна защита.

Фактори, които биха могли да повлияят отрицателно върху населението:

- Вредни вещества във водите - разстоянията от имота до близките населените места са достатъчно големи, за да се намалят опасностите за здравето. Близко до площадката на инсталацията няма санитарно-охранителни зони на източници за питейно водоснабдяване и минерални води (Наредба № 3 за условията и реда за проучване, проектиране, утвърждаване и експлоатация на санитарно - охранителните зони около водоизточниците и съоръженията за питейно-битово снабдяване и около водоизточниците на минерални води, използвани за лечебни, профилактични, питейни и хигиенни нужди, ДВ бр.88/2000 г). Питейното водоснабдяване на населеното място се контролира от фирмите за водоснабдяване и регионалните РЗИ. То съответства на изискванията на Наредба № 9 за качеството на водата, предназначена за питейно-битови цели (ДВ бр. 30 /2001 г). Инвестиционното предложение съдържа редица предложения свързани с предотвратяване на опасностите от замърсяване на подземните и повърхностни води при превозване и третиране на отпадъците. Хидрогеоложките условия на територията на площадката са благоприятни от здравна гледна точка. Не се очаква въздействие наднормени нива на шум и вибрации от дейностите в границите на производствената площадка върху населените места, тъй като площадките се намират на разстояние над 200 м от най-близките жилищни сгради. Очакваното въздействие върху персонала е отрицателно, пряко, с ниска степен на въздействие, кратковременно, продължителност по време на експлоатацията и без кумулативен ефект.

„Водовземане от р. Янтра и изграждане на автоматизирана поливна система – капково напояване, овощна градина – кайсии, чрез самостоятелна разпределителна водопроводна мрежа в имот с идентификатор 39788.28.138, с. Кривина, община Ценово, област Русе“

- Шум - не се очаква нивото на шума в мястото на въздействие да превишава пределно допустимите стойности единствено по време на монтиране на помпата и тръбната система, При експлоатация не се очаква наличие на значително шумово замърсяване.

- Вредни вещества във въздуха. Не се очаква да замърсяват съществено атмосферния въздух в региона и ще бъдат част от емисиите на района.

- Неорганизираните емисии в атмосферния въздух - основен източник на неорганизираните емисии в обекта са транспортните средства на негова територия, които могат да бъдат класифицирани като линейни подвижни организирани източници. Транспортните средства са периодично действащи. Тези транспортни средства изпускат и в работната, и в околната среда незначителен обем на емисии от газообразни и аерозолни органични замърсители.

Като заключение след обстойно извършения анализ може да се потвърди, че реализирането на инвестиционното предложение няма да окаже негативно въздействие върху здравето на хората.

Експлоатацията на предвиденото съоръжение няма да доведе до промени или нарушаване на материалните активи на околните имоти.

Реализирането на инвестиционното предложение ще окаже положително въздействие върху материалните активи на дружеството. Въздействието е непряко, положително със средна степен.

Въздействие върху културното наследство.

На площадката на инвестиционното предложение и в непосредствена близост не са разположени обекти от недвижимо културно наследство. Експлоатацията на предвидените съоръжения и промени няма да доведе до въздействие върху културното наследство.

Въздействието е нулево.

Общината се намира в най-западната част на област Русе. С площта си от 258,204 km² заема 7-о, предпоследно място сред 8-те общини на областта, което съставлява 8,92% от територията на областта. Общината има 9 населени места с общо население 5923 души.

Територията на община Ценово се намира в най-североизточната част на Средната Дунавска равнина. Релефът ѝ е низинен и равнинно-хълмист. През средата на общината, от юг на север протича най-долното течение на река Янтра. Районите на запад от долината ѝ са с равнинно-хълмист релеф и надморска височина между 120 и 180 m, а територията на изток от нея е също с равнинно-хълмист релеф, със загладени форми, но малко по-висок – между 150 и 230 m. В най-източната точка на общината, на границата с община Борово се намира максималната ѝ височина в местността Липите – 252,7 m.

На север, покрай река Дунав релефът е низинен с височина от 20 до 50 m. Тук в пределите на община Ценово попадат най-източната част на Вардимската низина и най-западната част на Батинската низина. Североизточно от село Кривина, на брега на река Дунав е минималната височина на общината – 15 m н.в.

За климатичните условия на района, в който ще се извърши изграждането на, може да се обобщи, че реализацията на инвестиционното предложение не би могло да окаже въздействие върху климата или върху режима и пространственото разпределение на стойностите на климатичните елементи на прилежащите територии.

„Водовземане от р. Янтра и изграждане на автоматизирана поливна система – капково напояване, овощна градина – кайсии, чрез самостоятелна разпределителна водопроводна мрежа в имот с идентификатор 39788.28.138, с. Кривина, община Ценово, област Русе“

Възможно въздействие върху атмосферния въздух, може да се очаква по време на монтажните работи. Въздействието може да се оцени като незначително, кратковременно, възстановимо, с малък териториален обхват и без кумулативен ефект.

Голямата територия на община Ценово, нейните доста разнообразни релефни форми, както и различната отдалеченост от морето на отделните ѝ части създава условия за доста големи различия в климата.

Община Ценово попада в областта с умерено-континентален климат, според климатичното райониране на България. Тази област е продължение на Средноевропейската климатична област. Климатът в района се формира под влияние на въздушните маси, които постъпват от умерените географски ширини – океански и континентални. Средната годишна температура е 12 °С, средногодишна амплитуда – 25,6 °С, а максимална амплитуда – 70 °С. През зимата тук се наблюдават много ниски температури, през лятото много високи, които са по-големи от средните за същата географска ширина.

Валежите в района са разпределени неравномерно през годината. Най-влажен е месец юни – 98 mm, а с най-малко валежи са месеците февруари – 28 mm и март – 33 mm. Слана пада най-рано на 10 октомври и най-късно на 12 май. Първите снеговалежи започват обикновено през ноември, а последните са през април.

През пролетта и лятото са чести случаите на градушки, които нанасят значителни поражения на селскостопанските култури. Преобладаващи ветрове са североизточните и югозападните, а с най-малка повтораемост са северните, северозападните и южните ветрове.

Случаите на тихо време са приблизително една четвърт от общия брой на наблюдаваните дни. Режимът на мъглите, в прилежащата на река Дунав територия, значително се различава от тази в останалите части на региона, който е характерен за поречието на всички по-големи реки.

Експлоатацията на водовземно съоръжение не е свързана с отделяне на вредни и неорганизиранни емисии, поради което не се очаква въздействие върху атмосферния въздух.

Води

Основната водна артерия, минаваща през територията на общината е р. Янтра.

По северната граница на общината с Румъния на протежение от 8 km (от km 531 до km 539, километрите се отчитат нагоре от устието на реката) преминава част от течението на река Дунав.

Река Янтра е река в Северна България, която преминава през територията на три области - Габрово, Велико Търново и Русе – и седем общини - Габрово, Дряново, Велико Търново, Горна Оряховица, Полски Тръмбеш, Бяла и Ценово. Реката е десен приток на река Дунав. Дължината ѝ е 285,5 км., която ѝ отрежда 7-мо място сред реките на България. Река Янтра се явява третият по-дължина приток на Дунав в България след Искър и Осъм, и може да се каже, че около 1/7 от нейната дължина преминава през територията на община Ценово.

Средният дебит на реката е 47 m³/s и тя се явява един от 28-те основни притоци на река Дунав, намиращи се на територията на 10-те държави, през които Дунав преминава.

„Водовземане от р. Янтра и изграждане на автоматизирана поливна система – капково напояване, овощна градина – кайсии, чрез самостоятелна разпределителна водопроводна мрежа в имот с идентификатор 39788.28.138, с. Кривина, община Ценово, област Русе“

Реката извира от северното подножие на връх Атово падало (1 495 м.) в Шипченска планина на Стара планина, на 1 220 м. н.в. До гр. Габрово тече на северозапад в дълбоко всечена и залесена с букови гори долина. Между Габрово и село Янтра пресича в дълбок пролом (Стражански пролом) платото Стражата и се насочва на североизток, като долината ѝ се разширява и по терасите ѝ се появяват обработваеми земи.

След село Ветринци започва средното течение на реката, течението ѝ се насочва на изток, а преди град Велико Търново — на север, където преминава през живописен пролом в чертите на града през Търновските височини. При село Самоводене Янтра излиза от Търновският пролом и навлиза в Дунавската равнина, като от тук до устието ѝ по долината ѝ преминава границата между Средната и Източната Дунавска равнина.

Поради малкия наклон (4,6‰) на течението в Дунавската равнина Янтра прави големи меандри (коэффициент на извилистост 3,1 — най-голям за територията на България), особено в района на град Долна Оряховица и селата Върбица и Драганово. След устието на най-големия си приток Росица Янтра се насочва на север, отново обаче с множество меандри и старици (изоставени речни корита).

Характерно за реката на територията на община Ценово е, че от село Долна Студена течението ѝ става северозападно и между селата Белцов, Джулюница, Новград образува поредния живописен пролом. Янтра се влива отдясно в река Дунав на територията на общината, на 536-тия км., на 19 м. н.в., на 1,7 км. северозападно от село Кривина с ширина на устието 105 м.

Територията на самото с. Ценово заема асиметричните леви речни тераси на реката.

Съгласно становище на БДДР инвестиционното предложение не противоречи на ПУРБ и ПУРН за Дунавския район за басейново управление на водите.

Прогнозно въздействие:

- *Степен на въздействие*
 - *за водите на водно тяло - код BG1YN130R1029 – „р. Янтра от вливане на р. Елийска при Полски Тръмбеш до устие“ незначителна при нормална експлоатация и при непривличаване на разрешените за ползване водни количества;*
 - *за подземни води – нулева;*
- *Териториален обхват – малък;*
- *Продължителност – дълготрайно;*
- *Честота – сезонно;*
- *Пълна възможност за възстановяване на качествата на водите;*

Почви

Релефът, климатичните условия, водите и геоложкият строеж предопределят някакво разнообразие на почвите в общината. Най-широко разпространени са черноземните почви, развити върху дебела льосова подложка (от 60 м. до 100 м. по Дунавския бряг) и техните подтипове: типични, карбонатни, хумусно - карбонатни и оподзолени карбонатни.

„Водовземане от р. Янтра и изграждане на автоматизирана поливна система – капково напояване, овощна градина – кайсии, чрез самостоятелна разпределителна водопроводна мрежа в имот с идентификатор 39788.28.138, с. Кривина, община Ценово, област Русе“

Подходящи са за отглеждане на зърнени култури, лозя и овощни насаждения. В речните долини са разпространени алувиални, алувиално-ливадни и блатни, подходящи за отглеждане на зеленчуци, технически култури и овощни насаждения. Такива почви има и по терасите на реките Русенски Лом и Янтра.

Поради своите почвени особености, Ценово, заедно с Русе и Сливо поле, е сред общините в Русенска област с най-сериозен потенциал и традиции в зеленчукопроизводството, но заради липса на преработвателни предприятия и известни проблеми с напояването, този подотрасъл не може да достигне предишни обеми на производство.

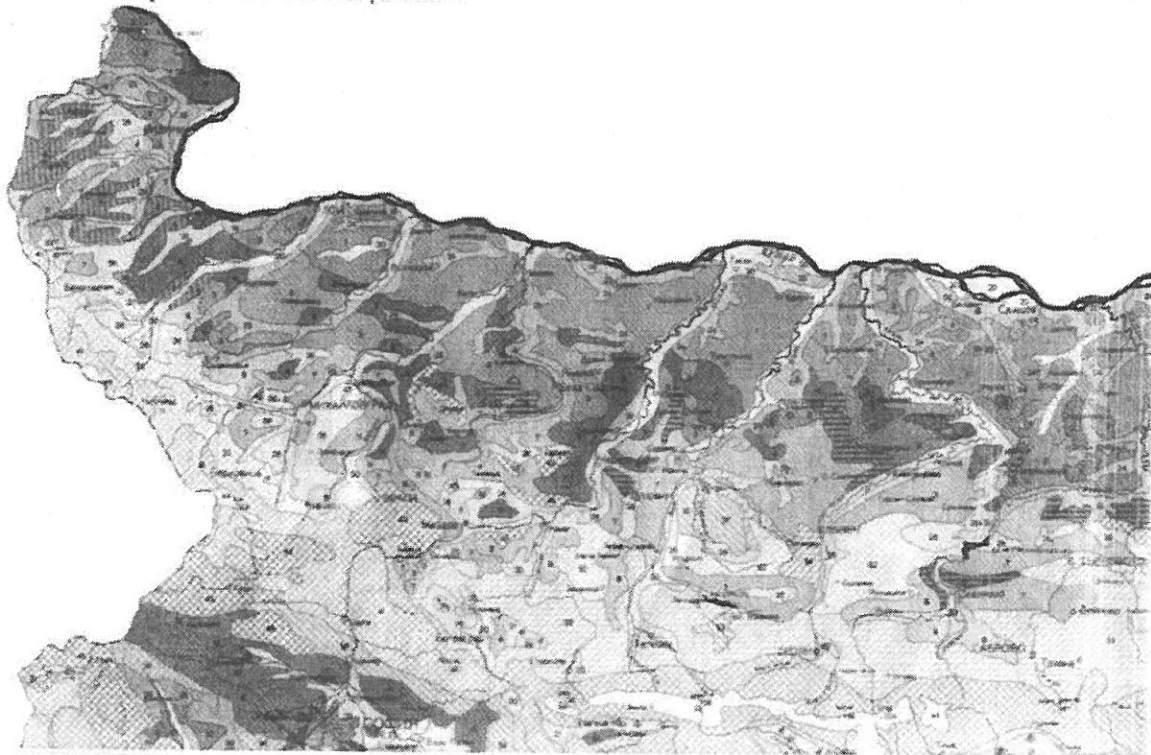
Почвите в самото с. Ценово са т.н. карбонатно черноземни почви, чието плодородие се обуславя от нивото на грунтовите води на р. Янтра.

Почвите на територията на намиращото се на 10 км. южно от р. Дунав с. Караманово са излужени черноземни и са се образували върху льосова скала. На север от селото се намира равната низина Елията, която в миналото е била блатиста местност.

Край с. Кривина почвите са алувиално – ливадни и те са основни за цялата Вардим – Кривинска низина. Те са много богати на органични вещества и водопрпускливостта им ги прави годни за обработка.

Като пример за това, че почвите в общината са подходящи и за овощни насаждения, може да бъде посочено, че на нейна територия са най-големите насаждения от лешници (над 3 140дка) в цяла Русенска област.

Карта на почвите в района.



Реализирането на инвестиционното предложение не е свързано с дейности, които биха могли да оказват значително отрицателно въздействие върху почвите.

Замърсяването на почвите по принцип е възможно от атмосферния въздух, отпадъчни води и отпадъци. Реализирането на предложението не предвижда

„Водовземане от р. Янтра и изграждане на автоматизирана поливна система – капково напояване, овощна градина – кайсии, чрез самостоятелна разпределителна водопроводна мрежа в имот с идентификатор 39788.28.138, с. Кривина, община Ценово, област Русе“

отделянето на емисии над допустимите норми, както и не предвижда дейности, които да доведат до замърсяване и физическо унищожаване на почвите.

Въздействието е локално, постоянно, незначително.

Земни недра. Геоложка характеристика

Тъй като територията на цялата област Русе геоложки принадлежи към Мизийската платформа, тя се явява бедна на полезни изкопаеми. Преобладават само нерудните полезни изкопаеми. В тази територия са открити и се изследват кварцов пясък, облицовъчен варовик и каолин.

Със стопанско значение в община Ценово се експлоатират находища на камък и вар (с. Ценово) и инертни материали от р. Дунав.

В резултат на реализацията на инвестиционното предложение за изграждането на водовземно съоръжение, се изключва вероятността от увреждане/замърсяване на геоложката основа и земните недра

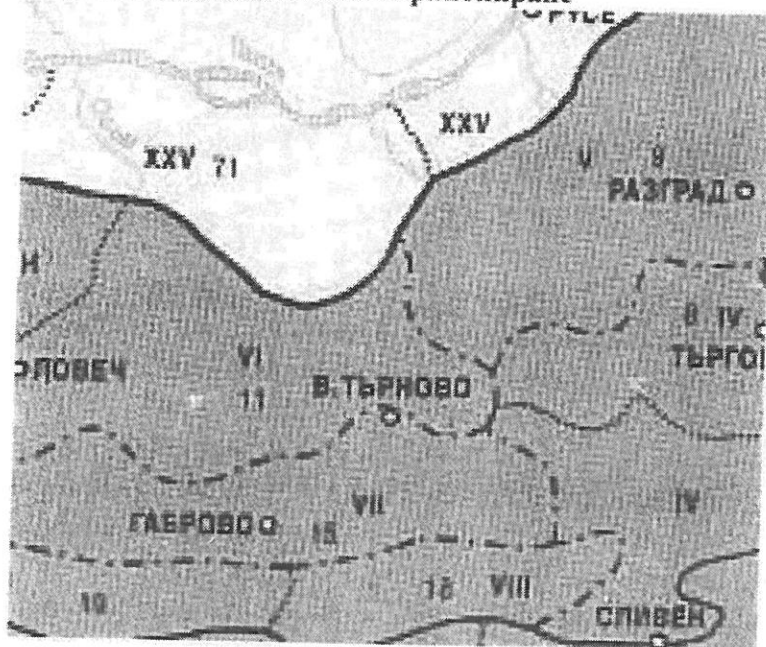
Биологично разнообразие

Растителност

Около самото с. Ценово естествената растителност е предимно степна и заема необработваемите терени на оградните хълмове Бог баир, Драка баир, Саръ баир, Домуза, Плуг баир и Гидиклия. На отделни места естествената растителност е горска – в местностите Корията, Чуката и Горичките, които местности заемат доловете откъм десния бряг на р. Янтра.

На територията на община Ценово виреят над 60 вида дървета и храсти.

Карта на геоботаническото райониране



„Водовземане от р. Янтра и изграждане на автоматизирана поливна система – капково напояване, овощна градина – кайсии, чрез самостоятелна разпределителна водопроводна мрежа в имот с идентификатор 39788.28.138, с. Кривина, община Ценово, област Русе“

Животински свят

В реките се срещат около 20 вида риби, около 10 вида земноводни и 19 вида влечуги.

Например тук се среща обикновен тритон, дъждовник, змигушер, шипобедрена и водна костенурка, различни видове змии.

Над 100 вида гнездящи птици намират местообитание на общинска територия.

Поради близостта на природен парк „Русенски Лом“, на територията на община Ценово могат да се срещнат и част от неговите обитатели, които тук през различните сезони намират храна.

Интересна особеност е срещаната се край с. Белцов билка „Белизма“. Тя е рядко срещано растение, природен халюциноген, описано в Червената книга на България за редки представители на нашата флора и фауна. Недалече от селото има поляна, където расте „Белизма“ или наречена още „сладко биле“ и тази поляна е оградена, за да не могат да влизат тревопасни животни.

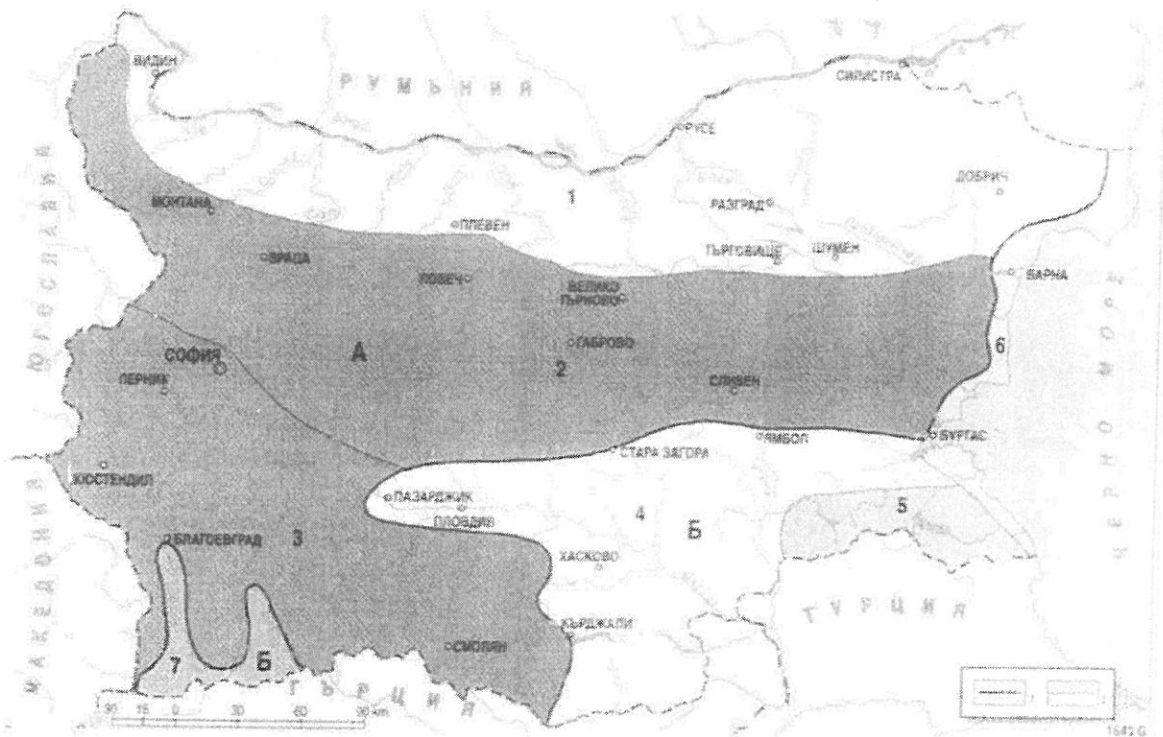
Потенциално въздействие върху животинския свят

По време на монтажните работи е възможно да се наблюдава известен прогонващ ефект върху птиците, който няма да окаже осезаемо негативно въздействие върху развитието на тези видове, тъй като те няма да бъдат физически засегнати. Трябва да се отбележи и факта, че някои видове птици, независимо от природозащитния си статус, са видове с различна степен на синантропизация. По време на реализацията на инвестиционното намерение се очаква като фактор с известно негативно въздействие да се прояви шумът, който действа отрицателно върху размножаването, отглеждането на малките, презимуването и миграцията. Близостта на други еднотипни терени обаче ограничава възможността за негативно въздействие на този фактор.

Реализирането на предвидения обект трудно би могло да окаже въздействие върху представителите на бозайниците, тъй като числеността на популациите им е малка и е свързана главно с антропогенната дейност

Зоогеографски райони:

„Водовземане от р. Янтра и изграждане на автоматизирана поливна система – капково напояване, овощна градина – кайсии, чрез самостоятелна разпределителна водопроводна мрежа в имот с идентификатор 39788.28.138, с. Кривина, община Ценово, област Русе“



1 – граница между евросибирската (А) и (Б) територия; 2- граница между зоогеографските райони 1. Дунавски район; 2. Старопланински район; 3. Рило-Пирински район; 4. Тракийски район; 5. Странджански район; 6. Черноморски район; 7. Струмско-Местенски район.

Предвидените дейности, няма да предизвикат промяна във видовото разнообразие и унищожаване на местообитания на важни за биоразнообразието видове. По време на строителните работи възможното въздействие, като безпокойство върху видовото разнообразие на фауната ще бъде минимално и кратковременно. Експлоатацията на съоръжението не предполага въздействие върху животинския свят.

Ландшафт

Независимо, че във физикогеографско отношение област Русе се отличава със сравнително еднообразен, низинен и равнинно-хълмист релеф, тези характеристики в община Ценово са малко по-различни.

Територията на общината обхваща част от източната Дунавска хълмиста равнина, която тук има малко по-разнообразен релеф. Около устието на река Янтра – източната част на Вардим – Новградската низина, надморската височина е 20 метра, а в местността "Липите" – източно от село Белцов надморската височина е 252 метра.

По-голяма част от хълмовете са заоблени – залесени или терасирани, а подходящите – с южно изложение, са засадени с лозя.

Прогнозно въздействие

„Водовземане от р. Янтра и изграждане на автоматизирана поливна система – капково напояване, овощна градина – кайсии, чрез самостоятелна разпределителна водопроводна мрежа в имот с идентификатор 39788.28.138, с. Кривина, община Ценово, област Русе“

- *териториален обхват – малък;*
- *степен на въздействие – незначителна, не се променят типови ландшафти и качествените им характеристики;*
- *продължителност на въздействие – дълготрайно;*
- *честота – постоянно;*
- *кумулятивни ефекти – не.*

Въздействие върху атмосферния въздух.

Емисии при експлоатация на водоизточника не се очакват

Въздействието е нулево.

Въздействие върху води.

Въздействие върху повърхностни води е незначително, тъй като обекта предвижда водовземане от повърхностни води без заустване на отпадъчни води в повърхностни водни обекти. Въздействието ще бъде постоянно, обратимо, незначително за което ще гарантира спазването на условията в издаденото разрешително за водовземане от БДДР.

При експлоатация на обекта, не се въздейства върху подземните води.

Въздействие върху почвите.

Въздействието върху почвите се очаква да настъпи при строителство на обекта, като се предвижда изгребване на хумусния пласт в рамките на имота за траншеи за тръбополагане. Монтажните работи ще се извършват в рамките на имота. От категоризацията на имота и предвидените дейности, може да се изведе заключението, че въздействието върху почвите ще бъде ограничено, постоянно, необратимо локализирано единствено в рамките на имота.

Въздействие върху земни недра.

Не се очаква въздействие върху земните недра по време на нормална експлоатация на инсталацията, поради предвидените мерки.

Не се предполага наличие на въздействие.

Въздействие върху ландшафта.

По време на експлоатацията на обекта не се очакват отклонения в качеството на ландшафта в района.

Въздействието е нулево.

Въздействие върху биологично разнообразие.

Дейността, която ще се развива в обекта няма да въздейства пряко върху защитените видове и местообитания поради липса на емисии.

Не се очаква въздействие върху околната среда и биологичното разнообразие по време на експлоатацията на планираните промени.

Въздействие върху защитени територии.

Територията на 33 е на близко отстояние от имота, на която ще бъде реализирано инвестиционното предложение, но поради характера на ИП (изграждане на ТК и напояване) не се очаква въздействие върху защитени територии

„Водовземане от р. Янтра и изграждане на автоматизирана поливна система – капково напояване, овощна градина – кайсии, чрез самостоятелна разпределителна водопроводна мрежа в имот с идентификатор 39788.28.138, с. Кривина, община Ценово, област Русе“

2. ВЪЗДЕЙСТВИЕ ВЪРХУ ЕЛЕМЕНТИ ОТ НАЦИОНАЛНАТА ЕКОЛОГИЧНА МРЕЖА, ВКЛЮЧИТЕЛНО НА РАЗПОЛОЖЕНИЕТО В БЛИЗОСТ ДО ИНВЕСТИЦИОННОТО ПРЕДЛОЖЕНИЕ

В Република България чувствителните зони са определени със Заповед е с № РД-970/28.07.2003 г на Министъра на околната среда и водите, като за Дунавски район за басейново управление са както следва:

- р. Дунав, от границата при с. Ново село до р. Дунав, до границата при гр. Силистра;
- Всички водни обекти във водосбора на р. Дунав.

Критериите за определянето на чувствителните зони са посочени в приложение № 4 на Наредба № 6/ 09.11.2000 г. за емисионни норми за допустимото съдържание на вредни и опасни вещества в отпадъчните води, зауствани във водните обекти.

Наредба № 6/ 09.11.2000 г. е в пряко съответствие с Директива 91/271/ЕЕС относно пречиствателните станции за отпадъчните води, изменена с Директива 98/15/ЕЕС.

Имот с идентификатор 39788.28.138, с. Кривина, община Ценово, област Русе не попада в в границите на защитени територии по смисъла на ЗЗТ. Същият не попада в защитени зони от Европейската екологична мрежа „Натура 2000“.

Същият се намира на около 0.8 километра северно от ЗЗ „Река Янтра“ с код BG0000610 за опазване на природните местообитания и на дивата флора и фауна.

На терена не са извършвани минни изработки, които да създават потенциална опасност от слягане и пропадане. В района на инвестиционното намерение няма находища за открит добив на подземни богатства, включени в Националния баланс на запасите и ресурсите на подземни богатства.

Инвестиционното предложение не попада в границите на санитарно-охранителни зони около водоизточници и съоръжения за питейно-битово водоснабдяване и водоизточници на минерални води.

Реализацията на инвестиционното предложение няма вероятност да окаже значително отрицателно въздействие върху природни местообитания, популации и местообитания на видове (включително птици), предмет на опазване в най-близките защитени зони. Инвестиционното намерение няма да повлияе на елементите от НЕМ.

3. ОЧАКВАНЕТЕ ПОСЛЕДИЦИ, ПРОИЗТИЧАЩИ ОТ УЯЗВИМОСТТА НА ИНВЕСТИЦИОННОТО ПРЕДЛОЖЕНИЕ ОТ РИСК ОТ ГОЛЕМИ АВАРИИ И/ИЛИ БЕДСТВИЯ

Инвестиционното предложение не представлява риск от възникване на големи аварии.

В обекта не се предвиждат опасни вещества, аерозолни инсталации или складиране на други токсични вещества, поради което същият не се класифицира като предприятие с нисък рисков потенциал или предприятие с висок рисков потенциал

4. ВИД И ЕСТЕСТВО НА ВЪЗДЕЙСТВИЕТО (ПРЯКО, НЕПРЯКО, ВТОРИЧНО, КУМУЛАТИВНО, КРАТКОТРАЙНО, СРЕДНО- И

„Водовземане от р. Янтра и изграждане на автоматизирана поливна система – капково напояване, овощна градина – кайсии, чрез самостоятелна разпределителна водопроводна мрежа в имот с идентификатор 39788.28.138, с. Кривина, община Ценово, област Русе“

ДЪЛГОТРАЙНО, ПОСТОЯННО И ВРЕМЕННО, ПОЛОЖИТЕЛНО И ОТРИЦАТЕЛНО)

Вида на въздействието на инвестиционното предложение върху компонентите на околната среда и човешкото здраве е представено по отделно по компоненти и обобщено в табличен вид.

1.1. Върху въздуха

- По време на СМР - очаква се пряко, краткотрайно, временно, отрицателно въздействие обособено на територията на площадката (емисии прах от СМР). Не се очаква кумулативен ефект. Основна мярка за редуциране на това въздействие е прилагане на мерки за редуциране на неорганизираните емисии на прах.

- По време на експлоатацията – не се очаква отрицателно въздействие. Не се очаква кумулативен ефект от съществуващата дейност.

1.2. Върху водите

- По време на СМР - не се очаква въздействие. Ползването на вода от р. Янтра ще бъде в рамките на разрешеното количество. Въздействието върху повърхностни водни обекти е незначително, сезонно, обратимо. Не се предвиждат дълбоки изкопи и/или ползване на приоритетни вещества при монтажната дейност.

- По време на експлоатацията - очаква се въздействие. Ползването на вода ще бъде в рамките на разрешените експлоатационни ресурси. Не е предвидено въздействие върху подземни водни обекти.

1.3. Върху почвата

- По време на СМР - не се очаква въздействие. Не се предвиждат дълбоки изкопи и/или ползване на приоритетни вещества при строителната дейност.

- По време на експлоатацията - не се очаква въздействие.

1.4. Върху земните недра

- По време на СМР - не се очаква въздействие. Не се предвиждат дълбоки изкопи и/или ползване на приоритетни вещества при монтажната дейност.

- По време на експлоатацията - не се очаква въздействие.

1.5. Върху ландшафта

- По време на СМР – не се очаква въздействие.

- По време на експлоатацията – не се очаква въздействие.

1.6. Върху минералното разнообразие

- По време на СМР – не се очаква въздействие.

- По време на експлоатацията - не се очаква въздействие. Инвестиционното предложение не е свързано с добив и/или употреба на минерални суровини.

1.7. Върху биологичното разнообразие

- По време на СМР – не се очаква въздействие.

- По време на експлоатацията - не се очаква въздействие. Инвестиционното предложение ще се реализира в рамките на имота. Същият не притежава характерното за района биологично разнообразие.

1.8. Върху материалното и културното наследство

- По време на СМР – не се очаква въздействие.

- По време на експлоатацията - не се очаква въздействие.

1.9. Върху персонала

- По време на СМР - очаква се пряко, краткотрайно, периодично, отрицателно въздействие обособено на територията на площадката. Не се предполага

„Водовземане от р. Янтра и изграждане на автоматизирана поливна система – капково напояване, овощна градина – кайсии, чрез самостоятелна разпределителна водопроводна мрежа в имот с идентификатор 39788.28.138, с. Кривина, община Ценово, област Русе“

кумулятивен ефект. Основни мерки представляват спазване правилата за безопасни и здравословни условия на труд.

- по време на експлоатацията – не се очаква значително въздействие.

1.10. Върху населението

- По време на СМР - очаква се непряко, временно, краткотрайно, положително въздействие върху местното население. Очаква се разкриване на временни работни места в район с висока безработица.

- по време на експлоатацията - очаква се непряко, постоянно, дълготрайно положително въздействие върху местното население. Очаква се разкриване на постоянни работни места в район с висока безработица.

1.11. От генериране на отпадъци

- По време на СМР - очаква се пряко, периодично, краткотрайно, отрицателно въздействие по отношение на образуваните отпадъци. Третирането им е свързано с допълнителни разходи за дружеството. Основна мярка за редуциране на въздействието е спазване йерархията по управление на отпадъците съгласно ЗУО – приоритетно предаване на отпадъците за оползотворяване (при възможност)

- По време на експлоатацията – не се очаква значително въздействие.

1.12. От рискови енергийни източници

- По време на СМР – не се очаква въздействие.

- По време на експлоатацията - не се очаква. Инвестиционното предложение не е свързано с подобни източници.

1.13. Върху материалните активи

- По време на СМР – очаква се пряко, краткотрайно, положително въздействие. Инвестиционното предложение е свързано с увеличаване материалните активи на дружеството.

- По време на експлоатацията - очаква се пряко, постоянно, дълготрайно, положително въздействие. Инвестиционното предложение е свързано с увеличаване материалните активи на дружеството.

1.14. От генетично модифицирани организми

- По време на СМР – не се очаква въздействие.

- По време на експлоатацията - не се очаква. Инвестиционното предложение не е свързано с подобни организми.

1.15. Дискомфорт

- По време на СМР - очаква се пряко, периодично, краткотрайно, отрицателно въздействие по отношение емисии на шум в околната среда от строителната дейност. Мерките за редуциране на емисиите се свеждат до използване на изправна строителна техника.

- по време на експлоатацията – не се очаква значително въздействие.

5. СТЕПЕН И ПРОСТРАНСТВЕН ОБХВАТ НА ВЪЗДЕЙСТВИЕТО - ГЕОГРАФСКИ РАЙОН; ЗАСЕГНАТО НАСЕЛЕНИЕ; НАСЕЛЕНИ МЕСТА (НАИМЕНОВАНИЕ, ВИД - ГРАД, СЕЛО, КУРОРТНО СЕЛИЩЕ, БРОЙ НА НАСЕЛЕНИЕТО, КОЕТО Е ВЕРОЯТНО ДА БЪДЕ ЗАСЕГНАТО, И ДР.)

В района на намерението няма обекти, подлежащи на здравна защита.